

# Chile Filatélico

Nº 275 / Tomo XXVI Febrero - Agosto 2007

Precio Venta \$ 5.000



*Vicente Pérez Rosales*  
*1807-1886*

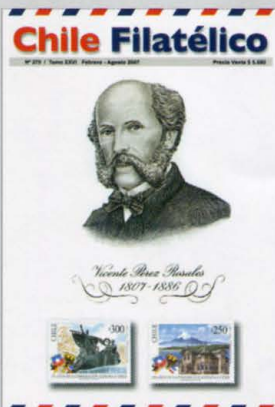




# NACIONES UNIDAS PROTECCION A LAS ESPECIES EN PELIGRO







Volumen XXVI  
Chile Filatélico N° 275  
Periodo 02/2007 - 08/2007

Director  
Federico Marull B.

Comité Editorial  
Ricardo Boizard G.  
Manuel de la Lastra B.  
Ricardo Lira G.  
Manuel Mariño R.  
Martín Urrutia M.

Diseño y Producción  
C. González Sasso

Impresión  
Alejandro Oplitz

Presidente  
Thomas Kannegiesser A.

Directores  
Ricardo Boizard G.  
Hans Engelbreit H.  
Heinz Junge W.  
Manuel Mariño R.  
Federico Marull B.  
René Saavedra P.  
Alfredo Schmutzer V.  
Martín Urrutia M.

Administradora  
Juany Muñoz O.

Miembros Distinguidos  
Thomas Kannegiesser A.

Socios Honorarios  
Gerhard Blank W.  
Ricardo Boizard G.  
Leland L. Crane  
Manuel de la Lastra B.  
Hans Engelbreit H.  
Sergio Heise F.  
Sergio López R.  
Jörg Maier  
Manuel Mariño R.  
Germán Pizarro V.  
Alfredo Saavedra M.  
Fernando Vial W.  
Heriberto Vogler M.

Tomo XXVI

N° 275

## Sumario

- Editorial	348
- Memoria Anual: 1/julio/2005 - 30/junio/2007	349
- Avanzando Hacia el Bicentenario Ricardo Boizard G.	352
- Variedades no Catalogadas en el \$2.60 cts. Verde de la Serie Gay Rodrigo Bravo P.	353
- Variedades no Catalogadas en el \$ 3, Rojo de la Serie Gay Rodrigo Bravo P.	356
- Centenario Derek Palmer	360
- Redescubrimiento de Dos Timbres Bolivianos Utilizados por el Correo Chileno Durante la Guerra del Pacífico Eduardo Madsen	362
- Vicente Pérez Rosales Federico Marull B.	366
- Recordando Dos Vuelos Históricos Alfredo Saavedra M.	368
- Las Seis Variedades de Matasellos "Ambulancia" de Traiguén a Renaico Richard Eldridge	370
- Maravillas de Austria Alfredo Schmutzer V.	381
- Exposición Filatelica "Paz del Chaco" Manuel Mariño R.	383
- Noticias	385
- Nuevas Emisiones	388
- Publicidad	392

FUNDADO EN MARZO DE 1929 POR VICTOR VARGAS V.  
ORGANO OFICIAL DE LA SOCIEDAD FILATELICA DE CHILE, FUNDADA EN MARZO DE 1889

SEDE OFICIAL:

Almirante Simpson 75 - Casilla 13.245,  
Teléfono: (56-2) 222 8036 - Fax: (56-2) 665 0819,  
e-mail: [sociedadfilatelica@entelchile.net](mailto:sociedadfilatelica@entelchile.net) / [www.sociedadfilatelica.cl](http://www.sociedadfilatelica.cl)

La publicación de las colaboraciones enviadas a la revista queda a juicio del Comité Editorial, que la aprueba, rechaza o introduce modificaciones a los textos. La revista CHILE FILATELICO es propiedad de la SOCIEDAD FILATELICA DE CHILE, la que se reserva los derechos literarios y artísticos de su edición.

Se autoriza la reproducción total o parcial de los artículos, siempre y cuando se deje constancia del número, fecha de la revista y nombre del autor.



# Editorial

**Federico Marull Bermúdez**

**D**urante el primer semestre del presente año se desarrollaron y cumplieron variadas actividades de difusión de la Filatelia, al mismo tiempo que se obtuvieron importantes logros institucionales.

Entre ellos debemos señalar en primer lugar la publicación del CATALOGO ESPECIALIZADO CHILE 2006, obra justamente calificada por nuestro presidente don Thomas Kannegiesser como la de mayor envergadura realizada por la Sociedad Filatélica en el tema de las publicaciones.

En segundo término, como logro relevante, destacamos el extraordinario éxito alcanzado por nuestro SITIO WEB. Esta inclusión en Internet, a cargo del Director don Patricio Aguirre Warden, se ha convertido en un importante y creciente medio de difusión filatélica. Al respecto cabe señalar que en este primer semestre de 2007, el número de usuarios ha aumentado casi un 100% comparado a igual período del año pasado.

Asimismo, como otro trascendental avance institucional, hemos tomado conocimiento que los trámites legales para la constitución de la FEDERACION DE SOCIEDADES FILATELICAS DE CHILE están llegando a feliz término, cumpliéndose así un antiguo objetivo de nuestra Sociedad Filatélica, junto a los Círculos Filatélicos de Puerto Varas- Puerto Montt y de Valparaíso, promotores y fundadores de esta iniciativa.

“Last but not least”, nos permitimos destacar los galardones obtenidos por CHILE FILATELICO en las últimas exposiciones internacionales, tanto en Málaga, España 2006, como recientemente en la Exposición “Paz del Chaco” realizada en Asunción, Paraguay, habiendo sido premiada en ellas con Medalla de Plata y Vermeil Grande, respectivamente. Un completo informe sobre esta última exposición, del Director don Manuel Mariño, quien participó como jurado, publicamos en este ejemplar.

Director de esta Revista y su Comité Editorial desean expresar sus agradecimientos por el mayor número de colaboraciones de nuestros socios en Chile y el extranjero. Entre ellos además del artículo sobre don Vicente Pérez Rosales, proponiendo la emisión de un sello con ocasión del bicentenario de su nacimiento, destacamos los interesantes artículos de don Rodrigo Bravo Passler (Variedades no catalogadas de la Serie Gay), de don Alfredo Saavedra (Recordando dos vuelos históricos); de don Sergio López Rubio (Literatura y Catálogos); de don Richard Eldridge de Estados Unidos (Seis variedades de Matasellos Ambulancia de Traiguén a Renaico) y desde Alemania, el enviado por el Dr. Eduardo Madsen (Redescubrimiento de dos Timbres bolivianos). A todos ellos nuestros agradecimientos por sus interesantes y valiosas colaboraciones. Estos aportes nos reafirman en el convencimiento que el quehacer filatélico continúa en la senda correcta, “Avanzando hacia el Bicentenario”, como lo señala acertadamente en su artículo nuestro Director don Ricardo Boizard Goycoolea. Finalmente nos permitimos incluir una nota en recuerdo de nuestro apreciado socio y benefactor don Derek Palmer (1901 - 2000) quien el 22 de agosto del 2007, hubiese cumplido cien años. Por este motivo se realizó una ceremonia conmemorativa en los jardines de la Sociedad Filatélica de Chile.





## PERÍODO 1º DE JULIO DE 2006 AL 30 DE JUNIO DE 2007

### Estimados socios,

Conforme a lo establecido en nuestros Estatutos sociales, me es grato presentarles en nombre del Directorio, la Memoria correspondiente al período que terminó el 30 de Junio recién pasado. Las invitaciones a participar en esta Asamblea han sido enviadas oportunamente. Todos los señores socios fueron avisados y las publicaciones en la prensa fueron realizadas conforme a la ley.

En este período, el Directorio ha celebrado 15 reuniones de trabajo, tratando todos los temas relacionados con las actividades de la Institución en perfecta armonía y colaboración. Fue lamentable, sin embargo, la renuncia indeclinable presentada por el Director René Saavedra Prat, por motivos netamente personales. En forma unánime, el Directorio aprobó el nombramiento de don Patricio Aguirre Warden como reemplazante.

Nuestro personal se ha desempeñado en forma muy satisfactoria. Ha tenido sólo una variación en el sentido que a comienzos de año se retiró la señorita María Muñoz tras más de 30 años que nos acompañó y se ha incorporado en su reemplazo la señora Amanda Muñoz Olivares, quien ya se desempeñaba cooperándonos durante las Exposiciones Sesquichile y Expoaustral, al igual que en períodos de vacaciones.

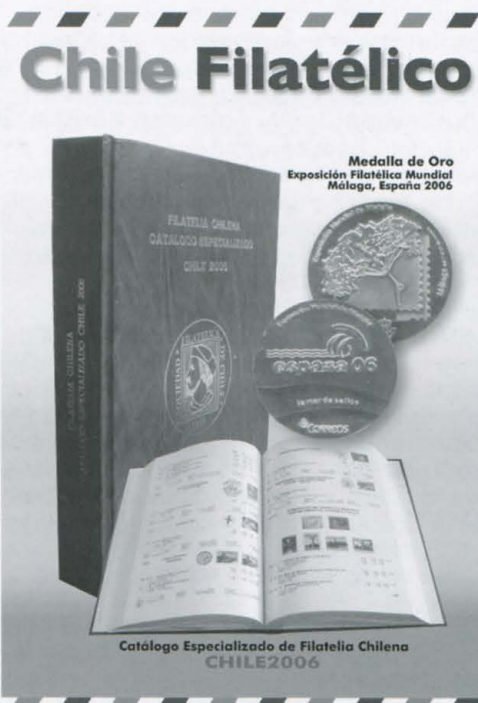
Nos hemos preocupado que en el edificio de nuestra sede se realizaran los necesarios trabajos de conservación y los jardines contarán regularmente con la manutención de personal especializado. Podemos afirmar que nuestra sede se encuentra en excelentes condiciones.

El listado de socios no ha tenido mayor movimiento durante el período. Se mantiene la cantidad de 300 socios a pesar de haber tenido que eliminar a 14 socios por no pago de cuotas. La distribución según residencia es: 140 son residentes en Santiago, 89 en regiones del país y 71 residen en el extranjero. Sin embargo, debemos mencionar que una considerable cantidad de éstos mantiene cuotas sociales impagas al 30 de Junio de 2007. La suma de estas cuotas pendientes asciende a 8.5 millones de pesos, por lo que nuevamente les solicitamos cumplir con los compromisos sociales para así poder nosotros continuar con nuestro programa de actividades. Les reitero que nosotros no podemos pretender mejorar los servicios a los socios si éstos no cumplen cancelando sus cuotas en forma oportuna.

Nuestro Tesorero ha preparado los resúmenes de los Estados de Cuentas y de Ingresos y egresos que se encuentran expuestos para todos los que desean informarse de nuestras finanzas. La documentación contable ha sido revisada y aprobada por los señores Inspectores de Cuentas. Al final de la lectura de esta Memoria, el Tesorero les dará mayores detalles y estará disponible para cualquier consulta que ustedes pueden tener relacionada con este tema.

### Nuestras Publicaciones

La revista "Chile Filatélico" ha continuado apareciendo en forma regular, de acuerdo a lo fijado por el Directorio. Se han publicado los números 273 y 274 que han recibido meritorios comentarios de parte de nuestros socios y nos es especialmente grato poder informar que en la reciente exposición internacional "La Paz del Chaco" realizada en Asunción/Paraguay en Junio de este año ha sido destacada con medalla de Vermeil Grande más un Premio Especial.



Los "Informativos" han sido publicados en forma regular, emitiéndose los números 199 al 207, dando cuenta de las actividades que estamos realizando y en las cuales la Sociedad ha participado. También hemos publicado once listados de dispersiones con los lotes de sellos y material filatélico que nos entregan nuestros socios para su liquidación y a las que me referiré más adelante.





## Nuestro Sitio web

Dada la importancia que ha estado tomando el sistema internet, el Directorio ha acordado designar un Director para el sitio web, nominación que ha recaído en nuestro colega Patricio Aguirre Warden. El avance que hemos logrado en los últimos meses en el desarrollo de este sistema es considerable. Para mejor información de ustedes permítanme indicar algunas cifras.

Visitantes en el año 2006 (desde Marzo a Diciembre) 8.193 (10 meses)

Visitantes en el año 2007 (desde Enero a Mayo) 7.155 (5 meses)



Estas cifras nos dicen que en 2006 tuvimos un promedio de 813 visitas por mes, lo que en el año 2007 aumentó a 1.404 visitas por mes. Estos visitantes han consultado en total 100.225 páginas.

Estas cifras demuestran la extraordinaria importancia de difusión que tiene este medio. A la fecha, nuestro sitio ya cuenta con más de 1500 páginas y es la intención de continuar ampliándolo para mantenerlo en forma ágil e interesante y para lograr esto se requiere de amplia colaboración de los socios, informándonos sobre temas que puedan ser incluidos y haciéndonos llegar noticias de interés.

Pero sin duda alguna, la nueva edición de nuestro Catálogo Especializado Chile 2006 es la mayor obra realizada en el tema de las publicaciones por nuestra Sociedad. Tras los excelentes resultados obtenidos con la primera edición lanzada en el año 2000, hemos presentado los primeros ejemplares de esta nueva edición en la Exposición Mundial de Filatelia ESPAÑA 2006 realizada en Málaga en Octubre del año pasado, obteniendo nuevamente la máxima distinción, una Medalla de Oro.

La revisión y actualización de la primera edición, le ha tomado a la Comisión redactora nuevamente largas horas de estudio y trabajo. Hemos llegado a un acuerdo con una casa impresora y se ha impreso la totalidad de los ejemplares ordenados, que se encuentran en nuestra bodega. El Directorio ha decidido confeccionar un folleto o tríptico de promoción para la venta del catálogo que esperamos poder distribuir en el transcurso de los próximos días. Esta obra le ha significado a la Sociedad un fuerte compromiso económico por lo que solicitamos a todos ustedes cooperar en la promoción de su venta.

## Biblioteca

En todo este período, no hemos progresado con el ordenamiento de nuestra Biblioteca. Tal como informamos en la anterior Memoria, el sistema de clasificación que habíamos seleccionado no proporcionó el objetivo deseado, por lo que el Directorio ha decidido retomar el tema y se ha comenzado a seleccionar un nuevo sistema para poder finalmente obtener un ordenamiento adecuado y poder poner a disposición de nuestros socios en detalle todo el material bibliográfico que disponemos e incluirlo en nuestro sitio web.



## Dispersiones

Entre Julio de 2006 y Junio de 2007 hemos realizado 11 dispersiones de sellos y material filatélico con resultados satisfactorios para la Sociedad. Ha aumentado la cantidad como también la calidad de los lotes, los cuales fueron todos incorporados en su totalidad en nuestro sitio web, con imágenes a todo color lo que ciertamente ha influenciado a nuevos socios a participar en estos eventos.

## Reuniones de Canje de los días Sábado

Estas se han mantenido en este período en forma acostumbrada y regular. Hemos registrado una asistencia de 1547 participantes en 53 reuniones que arroja un promedio de 29 por sesión.

## Talleres Filatélicos

El resultado de la encuesta realizada a los socios ha sido satisfactorio y nos ha mostrado el interés que tienen en los diversos temas de nuestra actividad. Se dará preferencia a los temas de mayor relevancia y esperamos poder comenzar con esta labor dentro de las próximas semanas, lo que se informará oportunamente.

## Federación de Sociedades Filatélicas de Chile

Los trámites legales para la formación de esta Federación están muy cerca de ser completados, encontrándose los antecedentes en el Gabinete del Ministro de Justicia para la firma. Los socios fundadores son el Círculo Filatélico y Numismático de Puerto Varas y Puerto Montt, el Círculo Filatélico Diego Portales de





Valparaíso y nuestra Institución. Nos es grato informar que ya tenemos solicitudes de otros clubes filatélicos del país que han mencionado su interés en ingresar como miembros de esta Federación. Una vez aprobado el trámite legal, esta Federación pasará a representar los intereses de Chile ante la Federación Interamericana de Filatelia (FIAF) y la Federación Internacional de Filatelia (FIP).

La Federación Interamericana FIAF celebró su Asamblea Anual en Octubre de 2006 en la ciudad de Málaga, España, durante la celebración de la Exposición Filatélica Mundial ESPAÑA 2006. En esa oportunidad, se procedió a la elección del nuevo Directorio, del cual quien les habla pasó a formar parte y como tal fue propuesto posteriormente por la American Philatelic Society para actuar como mediador en una controversia entre las Federaciones de Brazil y Paraguay que felizmente pudo solucionarse amistosamente.

Continuando con los temas internacionales, hemos participado activamente en la Exposición Filatélica Mundial ESPAÑA 2006, recientemente mencionada, que se celebró en Octubre 2006 en Málaga, donde nuestras colecciones y el Catálogo obtuvieron merecidas e importantes premiaciones. En esta exposición, también participó Correos Chile con un stand de promoción y ventas, el cual contó con valiosa cooperación de parte nuestra. Posteriormente, en Junio del presente año, viajamos a Asunción, Paraguay para participar con diversas colecciones y nuestra Revista Chile Filatélico en la Exposición "La Paz del Chaco" obteniendo nuevamente importantes galardones. Con mucha alegría deseo mencionar que en esta exposición nuestro Director don Manuel Mariño R. fue acreditado como Juez en la Clase Literatura y ha sido integrado como tal en el cuerpo de Jurados de la Federación Interamericana de Filatelia. Por otro lado permítanme incluir y felicitar en esta Memoria a nuestro Director don Patricio Aguirre W. quien ha sido invitado como miembro de la Real Academia Hispánica de Filatelia.

En lo que se refiere a las actividades nacionales, hemos mantenido nuestras buenas relaciones con la Empresa Correos Chile y Casa de Moneda. Hemos estrechado nuestra colaboración con el Museo Histórico y Militar de Santiago y realizamos reuniones de trabajo con el Museo Aeronáutico con el fin de concluir un Convenio de Cooperación entre ambas Instituciones. También participamos con diversas colecciones que fueron presentadas en la Universidad de Santiago en la muestra Astronomía y Filatelia en Octubre de 2006.



*René Saavedra, Federico Marull, Mario Fuenzalida, (Director Universidad Católica del Maule) Tomas Kannegiesser (presidente) y Manuel Mariño, directores de la Sociedad Filatélica de Chile.*

Durante el período, realizamos, además, en Marzo/Abril del presente año una bonita muestra filatélica en la ciudad de Curicó y que formó parte de los festejos de la Fiesta de la Vendimia. Fueron vitrinas preparadas por nuestros socios y expuestas en la Universidad Católica del Maule que contó con una enorme cantidad de público, especialmente escolares y universitarios. En esta oportunidad contamos con un importante apoyo del comercio local, recibiendo diversos importantes premios y colaboraciones.

Nuestras actividades sociales se han mantenido en un alto nivel. Los almuerzos de los días Martes continuaron celebrándose con regularidad y hemos contado con muchas visitas de las diferentes regiones del país como también del extranjero. Especial realce tuvieron los almuerzos de Fiestas Patrias y posteriormente la celebración de Navidad y Fin de Año.

Todas estas manifestaciones contaron con la excelente colaboración de nuestra Maestra de Cocina Danae y las simpáticas garzonas que nos atienden.

Antes de finalizar, sólo me resta expresar en nombre del Directorio y del mío propio a todos los colaboradores, funcionarios, personal y socios nuestro profundo agradecimiento por la ayuda y colaboración que en una u otra forma han prestado en este año a nuestra querida Institución, cuyas actividades estoy resumiendo en esta Memoria presentada para su aprobación.

Thomas Kannegiesser A.  
Presidente  
Sociedad Filatélica de Chile





## AVANZANDO HACIA EL BICENTENARIO

Ricardo Boizard Goycoolea

El año 2010, Chile celebrará 200 años de su independencia y por lo tanto, así como aconteció en el Centenario, en 1910, todos los signos de alegría, sueños e ideas que se manifiesten, de una u otra manera, serán bienvenidos para conmemorar tan magno acontecimiento.

El Gobierno, preocupado de que durante ese año haya el máximo de actividades que queden plasmadas en la memoria de los chilenos, tiene encaminadas numerosas iniciativas de trascendencia. La Ciudad Parque Bicentenario ya está dando sus primeros pasos. La Plaza de la Ciudadanía ya tiene su espacio. Las Regiones ya se están movilizando para realizar distintos proyectos. Los diferentes Ministerios están preparando diversas tareas que culminarán en 2010 y las Autoridades están empeñadas en que todo salga bien para que Chile, una vez más, como se ha hecho habitual, sorprenda al mundo entero en esa ocasión.

La Comisión de Estampillas Postales está estudiando la emisión de una serie de sellos, anualmente, hasta el año 2010 con motivos nacionales, pero que su contenido sea de interés mundial. Se ha puesto en marcha el Sello Bicentenario que apoyará a las distintas Instituciones y Empresas para que inicien proyectos destinados a ese fin. Los organismos culturales están analizando la instauración de diversas ideas con el único objetivo de estar presentes con las distintas expresiones artísticas. El Centro Internacional de las Culturas (CIC) ya ha sido oficializado.

Obviamente, la Sociedad Filatélica de Chile, que pertenece a las instituciones culturales más antiguas del país no puede ni debe estar ausente en esta obra. La Comisión Bicentenario, junto con distinguirla con su Sello, ha expresado su más amplio apoyo al proyecto "Exposición Filatélica Bicentenario 2010 ESPAMER" y ha entregado su patrocinio a nuestra Institución. Y, a esta fecha, cuenta con el beneplácito de la Federación Interamericana de Filatelia FIAP para llevar a cabo esa gran exposición que contará con la participación de los países americanos, además de España y Portugal. Paralelamente a ella, se ha logrado que se acuerde la realización de la sesión anual de la Federación Interamericana de Filatelia, lo que significará reunir a los más connotados filatelistas del Continente americano y de esos dos países europeos. La exposición exhibirá 1.200 marcos de 16 hojas cada uno, donde se mostrarán significativas e importantes especies filatélicas para que puedan ser admiradas por el público que asista a la exhibición.

La Comisión Organizadora de la exposición, cuyo Comisionado General ha sido designado don Heinz Junge Wenzel, actual Vice-Presidente de la Sociedad Filatélica de Chile, se ha puesto ya a trabajar arduamente para que todo esté coordinado y para que todos los movimientos que se realicen sean acordes con los planes que se ha propuesto el grupo. Es mucho el camino que es necesario recorrer; sin embargo la experiencia en exhibiciones anteriores y el ánimo de cada uno de los organizadores en hacer las cosas bien, aseguran que tan loable anhelo negará a puerto de modo satisfactorio. Hay conciencia que surgirán muchos obstáculos que se cruzarán a cada instante en el camino, pero no hay duda que, en el transcurso del tiempo, se resolverán las situaciones que se presenten para lograr avanzar hacia el objetivo propuesto. Hay certeza que es indispensable poner todo lo que está al alcance de cada uno para conseguir traspasar el umbral del éxito. Estamos convencidos que la preparación y esfuerzo de los directivos de la Sociedad Filatélica de Chile y de quienes están a cargo de la tarea, conseguirán los elementos indispensables para demostrar la eficacia del trabajo de los filatelistas. Tenemos la convicción absoluta que todo resultará como debe ser: Un gran acontecimiento.

Esperamos que las generaciones venideras entiendan que no fue fácil dejar estampada la huena de una exposición de la envergadura de la que se presentará en el año 2010 y ojalá nuestros sucesores se sientan incentivados para preparar en el futuro exhibiciones tan buenas o mejores que la que se efectuará con motivo de nuestro Bicentenario de la Independencia.





## VARIEDADES NO CATALOGADAS EN EL \$ 2.60 CTS. VERDE DE LA SERIE GAY, 1948

Rodrigo Bravo Pasler

Con motivo del centenario de la publicación del primer tomo de la "Historia Física y Política de Chile" de Claudio Gay, en 1948 se emitió una serie de setenta y cinco sellos, dividida en tres hojas de veinticinco unidades cada una y con precios diferentes: 60 centavos Azul, \$ 2.60 Verde y \$ 3 Rojo. (Sofich 2000, números 406 al 480, Referencia 1). Fueron emitidos en pliegos de cien sellos conformados por cuatro bloques de veinticinco sellos cada uno.

Examinando varios bloques del sello \$ 2.60 Verde de la serie Gay, encontré **cuatro variedades no catalogadas**. Se requiere al menos dos sellos ilustrados para ser catalogadas.

A continuación se muestra un cuadro con las variedades descritas con sus posiciones ubicadas en el pliego de cien sellos y sus ilustraciones. Lo novedoso e interesante es encontrar estas variedades en cartas, lo que indudablemente aumenta su interés.

### LISTADO DE VARIEDADES SELLOS \$ 2.60 VERDE SERIE GAY

Nº sello (Sofich 2000)	Descripción	Variedad	Posición del pliego de 100 sellos	Catalogar como (sugerido)
431	Guillén (Lutra huidobra)	- Línea curva blanca desde S de CORREOS hasta base de R de LIBRO.	6	413a
435	Boisduvalia tocornalli	- Raya gruesa blanca en marco vertical izquierdo.	5, 10	435a
443	Lagarto (Proctotretus chilensis)	Punto de color a la derecha de CHILENSIS. A defectuosa en 2º A de VALORADAS.	73, 78	443a
452	Mantis Adorador (Mantis gayi)	VA defectuosa en VALORADAS (p.i.).	92, 97	452a



**Figura 1**  
 Variedad sello 413a: línea curva blanca desde S de CORREOS hasta base de R de LIBRO.  
 Detalle ampliado en 400%.



**Figura 2.**  
 Carta certificada con el sello N° 435 desde Copiapó a Santiago fechada en 28 de Abril de 1950.  
 Variedad sello 435a: Raya gruesa en marco vertical izquierdo



**Figura 3.**  
 Variedad sello 435a: Raya gruesa en marco vertical izquierdo.  
 Detalle ampliado en 400%.





Figura 4. Carta certificada con el sello N° 443 desde Osorno a Santiago fechada en 11 de Agosto de 1949. Variedad sello 443a: Punto de color a la derecha de CHILENSIS y A defectuosa en 2da A de VALORADAS (p.i.)

Figura 5. Variedad sello 443a: Punto de color a la derecha de CHILENSIS y A defectuosa en 2da A de VALORADAS (p.i.).Detalle ampliado en 400%.



Figura 6. Carta certificada con el sello N° 452 desde Rancagua a Santiago fechada en 10 de Febrero de 1949. Variedad sello 452a: VA defectuosa en VALORADAS (p.i.)

Figura 7. Variedad sello 452a: VA defectuosa en VALORADAS (p.i.). Detalle ampliado en 400%.



Referencias Bibliográficas

- 1. Catálogo Especializado de Chile 2000 Sellos Postales y Aéreos. Sociedad Filatélica de Chile 2000.





## VARIEDADES NO CATALOGADAS EN EL \$ 3 ROJO DE LA SERIE GAY, 1948

Rodrigo Bravo Pasler

Con motivo del centenario de la publicación del primer tomo de la "Historia Física y Política de Chile" de Claudio Gay, en 1948 se emitió una serie de setenta y cinco sellos, dividida en tres hojas de veinticinco unidades cada uno y con precios diferentes: 60 centavos Azul, \$ 2.60 Verde y \$ 3 Rojo. (Sofich 2000, números 406 al 480, Referencia 1). Fueron emitidos en pliegos de cien sellos conformados por cuatro bloques de veinticinco sellos cada uno.

Examinando varios bloques del sello \$ 3 Rojo de la serie Gay y publicaciones de Chile Filatélico (Referencia 2), encontré **seis variedades**.

A continuación se muestra un cuadro con las variedades descritas con sus posiciones ubicadas en el pliego de cien sellos y sus ilustraciones.

**Todas esas variedades no catalogadas se presentan en los dos bloques inferiores del pliego.** Cabe destacar que encontrar estas variedades en cartas es de sumo interés y proporciona un valor agregado estético.

En Chile Filatélico N° 141, se mencionan diversas variedades en que sólo lo encontré dos de ellas. Muchas de estas variedades en general se presentan en aquellos sellos con impresión cargada de tinta en que naturalmente las letras y los dibujos empiezan a difundirse y por tanto verse defectuosas. En este caso en particular no lo consideraría variedades, por cuanto es un problema de impresión.

Naturalmente presento al menos dos sellos para cada variedad para calificar de variedad y no de excepcionalidad para ser catalogada.

Pues invito que disfruten de las imágenes mostradas y encontrar estas variedades en sus colecciones, especialmente en cartas.

LISTADO DE VARIEDADES SELLOS \$ 3 ROJO SERIE GAY				
Nº sello (Sofich 2000)	Descripción	Variación	Posición del pliego de 100 sellos	Catalogar como (sugerido)
462	Mariposa del Chagual (Castnia eudesmia)	C de CORREOS como letra E.	62, 67	462a
464	Murciélago (Stenoderma Chilensis)	1ª E de AEREO con patitas.	64, 69	464a
465	Chinchilla (Chinchilla laniger)	Raya vertical de color entre CH de CHILE (p.i.).	65, 70	465a
477	Mantis Adorador (Mantis gayi)	Letras de pié de imprenta defectuosas, muy notorio en CHILE.	92, 97	477a
478	Palma de coquitos (Judea spectabilis)	Punto de color debajo de punto final de SPECTABILIS. G de SANTIAGO (p.i.) defectuosa.	93, 98	478a
480	Congrio Colorado (Conger chilensis)	Raya vertical en eslabón cadena sobre C de CHILE (p.i.).	95, 100	480c





Figura 1.

Pliego inferior derecho del \$3 Rojo (sellos N° 406 al 480) en carta registrada desde Santiago de Chile a Estados Unidos fechada en 6 de Julio de 1950 franqueado en \$ 75.

Variedades presentadas en sellos N° 462, 464, 465, 477, 478,480.

Figura 2.

Variedad sellos N° 462: C de CORREOS como letra E. Detalle ampliado en 400%.



Figura 3.

Variedad sello N° 464: 1ª E de AEREO con patitas. Detalle ampliado en 400%.







**Figura 4.**  
Variedad sello N° 465: Raya vertical de color entre CH de CHILE (p.i.). Detalle ampliado en 400%.

**Figura 5.**  
Carta enviada desde Chile a Inglaterra con los sellos N° 359 (30 cts.), 343(80 cts.), 464 (\$3 rojo), 465 (\$3 rojo) y 488 (60 cts.) con franqueo total de \$ 7.70 fechada en 6 de Diciembre de 1950.



**Figura 6.**  
Variedad sello N° 464: 1ª E de AEREO con patitas.  
Variedad sello N° 465: Raya vertical de color entre CH de CHILE (p.i.).  
Detalle ampliado en 250% de carta de figura 5.

**Figura 7.**  
Variedad sello N° 477: Letras de pie de imprenta defectuosas, muy notorio en CHILE. Detalle ampliado en 400 %.



**Figura 8.**  
Variedad sello N° 478: Punto de color debajo del punto final de SPECTABILIS y G de SANTIAGO (p.i.) defectuosa. Detalle ampliado en 400 %.





**Figura 9.** Carta enviada desde Chile a Filipinas con los sellos N° 221 (15 cts.), 222 (20 cts.), 220 (10 cts.), 198 (25 cts.), 480 (\$3 Rojo), 228 (30 cts.), 227 (70 cts.) y 225 (50 cts.)  
Con franqueo total de \$ 5.70 con fecha de envío 26 de Enero de 1950.  
Variedad sello N° 480: Raya vertical en eslabón cadena sobre C de CHILE.

**Figura 10.** Variedad sello N° 480: Raya vertical en eslabón cadena sobre C de CHILE.  
Detalle ampliado en 400% de carta de figura 9.



### Referencias Bibliográficas

1. Catálogo Especializado de Chile 2000 Sellos Postales y Aéreos. Sociedad Filatélica de Chile 2000.
2. Chile Filatélico N° 141. "Variedades en el \$ 3 Gay" por Don Jorge Hiriart Díaz, página 15.





## CENTENARIO DEREK PALMER

Frente a la urna que contiene sus cenizas y placa recordatoria, el martes 21 de agosto en los jardines de la Sociedad Filatélica de Chile, se realizó una solemne ceremonia en conmemoración del centenario del nacimiento de don DEREK PALMER LEADER, insigne filatelista inglés, benefactor de la filatelia chilena e inolvidable socio y amigo. Al acto asistieron numerosos socios, encabezados por el presidente don Thomas Kannegiesser, y todos los directores. En representación de CorreosChile participó don Juan Pablo Gaete, quien conjuntamente con don Thomas Kannegiesser, procedieron a matasellar sobres alusivos, luego de un emotivo discurso pronunciado por el presidente de la Sociedad Filatélica, destacando los principales rasgos de la vida de don Derek, verdadero ejemplo de devoción y generosidad hacia la filatelia y sus cultores.



### DISCURSO DE DON THOMAS KANNEGIESSER A.

"Mañana 22 de Agosto será un día muy particular para la Sociedad Filatélica de Chile. Se celebrará el centenario del nacimiento de nuestro querido e ilustre filatelista Derek Palmer, ciudadano inglés, nacido en Faversham, Condado de Kent, Inglaterra y residente en Chile desde los 17 años. Llegó a Valparaíso el 24 de Abril de 1924 y se trasladó a Santiago, donde vivió hasta el año 2001, año en que se alejó de este mundo y nos dejó definitivamente.

Su pasión durante su existencia fue la filatelia. Ingresó a esta Institución y desde ahí empapó de su simpatía y de sus conocimientos a todos quienes le conocieron, entre los que se cuentan muchísimos de nosotros. Por más de cincuenta años fue miembro del Directorio, ocupando todos los cargos hasta llegar a Presidente y posteriormente fue nombrado Miembro Distinguido de esta Sociedad. Actuó como Comisario y Jurado en múltiples Exposiciones Internacionales. Escribió en la Revista "Chile Filatélico" artículos de alto interés para los seguidores de nuestra afición. Fue llamado en 1978, a firmar el Rol de Filatelistas Distinguidos de Royal Philatelic Society en Londres, concurriendo para la entrega de la distinción y eligiendo para la ceremonia de homenaje, recibir el premio bajo la bandera de Chile, su país de adopción. Fue un chileno de corazón.

Cuando cumplió 90 años, le rendimos homenaje en esta sede, concurriendo numerosos filatelistas, incluso del exterior; confeccionamos una singular tarjeta con su fotografía, similar a nuestras tarjetas de saludo de Navidad y una etiqueta autoadhesiva especialmente elaborada por el Correo, la que le fue entregada, en esa oportunidad, personalmente durante el almuerzo por un cartero de esa Empresa.





Hoy, un día antes de la fecha establecida, pero aprovechando que nos reunimos en este Martes de amistad, donde él fue uno de sus destacados asistentes, desde el inicio de estos encuentros, lo recordamos como corresponde a un amigo y a un excelente filatelista que, en un signo de su destacada nobleza, nos distinguió con el honor de ser el heredero de sus bienes que tantos beneficios nos ha traído, como él siempre lo deseó y se lo manifestó en repetidas ocasiones a quien les habla. Fue un hombre que jamás olvidaremos y nos encargaremos, como Institución, que las generaciones venideras así también lo recuerden.

Muchas gracias".







## REDESCUBRIMIENTO DE DOS TIMBRES BOLIVIANOS UTILIZADOS POR EL CORREO CHILENO DURANTE LA GUERRA DEL PACÍFICO

Eduardo Madsen P.

**L**a Guerra del Pacífico comenzó con la Campaña del Litoral Boliviano, en la que tropas chilenas ocuparon toda la costa de Bolivia entre el 14 y el 24 de febrero de 1879, siendo las funciones del correo boliviano desempeñadas ahora por el personal militar de ocupación<sup>8</sup>.

Ya antes de efectuarse dicha ocupación, por Decreto del Ministerio de Hacienda No. 32 de fecha 13 de febrero de 1879, se habilitaron provisoriamente como puertos mayores los puertos de Mejillones y Antofagasta y se establecieron en ambos una Aduana y Tesorería unidas<sup>4</sup>.

Por Decreto N° 48 del mismo Ministerio de fecha 12 de marzo de 1879, la Factoría General de Estanco debía entregar a las Aduanas más arriba mencionadas, entre otros valores, las estampillas de franqueo necesarias<sup>4</sup>.

Días más tarde, por Decreto N° 52 del Ministerio de Hacienda del 26 de marzo, se crea una Administración de Estanco en Antofagasta, corriendo la venta de estampillas, antes efectuada por la Aduana del lugar, en adelante a cargo de aquella Administración<sup>4</sup>.

El 1 de abril de 1879, Bolivia declara la guerra a Chile; y Chile, a Bolivia y el Perú, el 4 de abril.

Frente a las dificultades para distinguir entre la correspondencia del personal del ejército y la de particulares y no habiéndose dado aún al servicio administrativo la organización conveniente para el despacho del correo, por Decreto N° 98 del Ministerio del Interior del 8 de mayo de 1879 se estableció que, mientras el territorio comprendido entre los paralelos 23 y 24 estuviera militarmente ocupado por fuerzas de la República, por el correo chileno se despacharía libre de franqueo la correspondencia procedente de ese territorio<sup>1, 2, 5</sup>.

Finalmente, por Decreto N° 52 del Ministerio del Interior con fecha 18 de marzo de 1880 se dictaminó que, al encontrarse ya establecido con regularidad el servicio de las oficinas de Correos en los Territorios de Antofagasta, Cobija y Tarapacá, la correspondencia particular que viniere de dichos territorios o allí fuera dirigida debería franquearse con las estampillas correspondientes, de acuerdo a la tarifa postal del 19 de noviembre de 1874. La correspondencia de los individuos pertenecientes al Ejército y la Armada quedaría libre de porte, con la excepción de cartas certificadas. Esta disposición comenzaría regir el 10 de abril de 1880<sup>6</sup>.

Por lo tanto, desde el 26 de marzo hasta el 8 de mayo de 1879, fue necesario el franqueo de cartas procedentes de los territorios bolivianos ocupados, exceptuándose a partir de esta última fecha hasta el 10 de abril de 1880. Sin embargo, hubo excepciones. Haworth<sup>8</sup> informa de un uso ocasional de sellos en este período, aunque sin especificar los destinos de las cartas. No se desprende del decreto del 8 de mayo de 1879 si la franquicia era válida sólo para correo enviado al interior del país, pero el correo despachado desde los territorios ocupados al extranjero habría sido multado a su recepción si no hubiera sido franqueado, ya que existían acuerdos postales internacionales pre – UPU vigentes. Al incorporarse Chile a la UPU el 1 de abril de 1881, se establecieron nuevas tarifas postales internacionales, las que rigieron, además, desde el 4 de mayo de 1882 para el correo despachado desde los territorios ocupados de Bolivia y el Perú<sup>12</sup>.

De acuerdo al Inciso N° 21 del Artículo 12 de la Ley del 19 de noviembre de 1874, las tarifas postales vigentes para cartas hasta un peso de 15 gramos fueron como sigue:



2 centavos, dentro del departamento. Se puede concluir que esta tarifa rigió para cartas destinadas a lugares dentro del territorio ocupado.

5 centavos, fuera del departamento.

Desde el 12 de marzo de 1879 y durante un período que pudo durar por semanas o varios años, de acuerdo a la importancia del lugar, timbres mudos de las anteriores oficinas postales bolivianas fueron empleados como matasellos hasta ser reemplazados por fechadores chilenos. Muchos de estos timbres fueron mencionados o reproducidos por Barnett<sup>3</sup>, Porter<sup>10</sup> y Haworth<sup>8</sup> hace ya más de noventa años atrás y, otros, recientemente por Piaggio<sup>9</sup>. Para más detalles, el lector interesado es remitido a la bibliografía citada.

Existen, sin embargo, dos timbres mudos bolivianos, aplicados sobre sellos postales chilenos, no descritos probablemente como tales en publicaciones anteriores.

### Timbre franca en letras góticas de Antofagasta.

Se observa aplicado en un sello 2 centavos N° 20 (Catálogo Chile 2000), empleándose la tinta original boliviana celeste (Figs. 1, 4). Porter<sup>10</sup> tenía en su colección un sello 5 centavos N° 20 (Catálogo Chile 2000) cancelado con este timbre. Como referencia, se reproduce un sobre boliviano que lo lleva, publicado por M. de Lara en 1898<sup>7</sup>, el que debe haber sido utilizado desde el 12 de marzo hasta el 8 de mayo de 1879 para cartas nacionales y, aunque no observado aún, también en correspondencia enviada al extranjero durante este período y posteriormente. Es interesante indicar que Porter tenía en su colección un sello con el primer timbre fechador conocido de esta ciudad del 30 de mayo de 1879.



Fig. 1



Fig. 2 El sobre de Antofagasta de M. de Lara.



Fig. 3 El timbre Franca reconstruido.





Fig. 4: Timbre y sello superpuestos.

### Timbre lineal de Calama:

Aunque Calama no está citada como oficina postal colonial por Tizón y Guinovart<sup>11</sup>, este timbre, típicamente español y datando probablemente de tiempos prerrepúblicanos, se muestra aplicado en negro en un sello de 5 centavos N° 21 (Catálogo Chile 2000) (Figs. 5, 7). Haworth<sup>8</sup> comenta acerca de un sello similar visto por él en la colección de T. W. Hall. Como referencia se reproduce un sobre de tiempos bolivianos publicado por M. de Lara en 1898 (Fig. 6). Este timbre lineal debe haber sido aplicado por el correo entre el 26 de marzo de 1879, fecha del comienzo de la distribución de sellos chilenos en el territorio ocupado, hasta el 2 de agosto de 1882<sup>9</sup>, día en que se conoce aplicado el primer timbre circular fechador chileno de este lugar. Calama había sido ocupado el 23 de marzo de 1879<sup>9</sup>.



Fig. 5



Fig. 6 El sobre de Calama de M. de Lara.



Fig. 7 El timbre de Calama superpuesto sobre el sello de 5 centavos.





Estampillas con los matasellos arriba mencionados son muy escasas, debido tanto al corto período del uso de dichos timbres, como en Antofagasta, o a la escasa importancia de Calama, lo que podría servir de explicación a que, casi durante un siglo, sellos chilenos con estas características y descritos en la literatura, no hayan sido reproducidos aún en publicaciones.

### **Bibliografía:**

1. Adelman, J., La Franquicia Postal y el Correo Militar durante la Guerra del Pacífico. *Chile Filatélico*. No. 169, 1968.
2. Adelman, J., Timbres y Matasellos de Ocupación durante la Guerra del Pacífico. *Chile Filatélico*. No. 172, 1968.
3. Barnett, S. C., Chilean Stamps Used in Bolivia. *Philatelic Journal of Great Britain*. 20: 5 – 9, 1910.
4. Boletín Oficial de Leyes y Decretos del Gobierno, Tomo XLVII, Nr. 3, marzo 1879, Santiago.
5. Boletín Oficial de Leyes y Decretos del Gobierno, Tomo XLVII, Nr. 5, mayo 1879, Santiago.
6. Boletín Oficial de Leyes y Decretos del Gobierno, Tomo XLVIII, Nr. 3, marzo 1880, Santiago.
7. De Lara, M., De los sobres timbrados y sellos utilizados por las oficinas de correos del Departamento Litoral de Bolivia como signo de franquicia (1872-1879). *Anales de la Sociedad Filatélica Santiago*. 4: 81 – 93, 1898.
8. Haworth, W. B., Bolivia & Peru during the Chilean Occupation. *The London Philatelist*. 28: 229 – 235, 1919.
9. Piaggio, L., *Historia Postal y Filatélica durante la Guerra del Pacífico. Vol. 1: Ocupación del Litoral Boliviano.*, Lima 2000.
10. Porter, H., Bolivia during the Chilean Occupation, some further notes. *The London Philatelist*. 30: 173 – 176, 1921.
11. Tizón, M. & Guinovart, J., *Prefilatelía Española, Tomo III*, Barcelona, 1983.
12. Towle, R., *Postal Rates of Chile 1766 – 1959*, Chile Collector, 2003.





## VICENTE PEREZ ROSALES

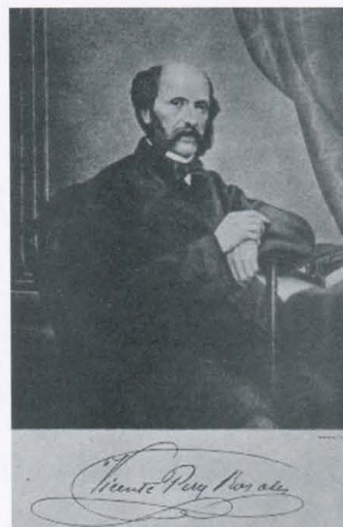
Federico Marull B.

Nació en Santiago en 1807, hijo de don José Joaquín Pérez Salas y de doña Mercedes Rosales Larraín y nieto de don Juan Enrique Rosales, integrante de la Primera Junta de Gobierno de Septiembre de 1810. Habiendo fallecido su padre cuando era pequeño, Vicente quedó a cargo de su abuelo y luego de don Felipe Santiago del Solar con quien su madre viuda contrajo matrimonio. Por sus vinculaciones familiares y posición social, desde niño pudo conocer en la casa solariega de los Solar-Rosales a los principales actores de período inicial reformista que conduciría a la independencia de Chile, don Juan Martínez de Rozas, los hermanos Juan José y Luis Carrera y don Bernardo O'Higgins.

Como triste resultado del Desastre de Rancagua, en octubre de 1814, su abuelo Juan Enrique Rosales fue desterrado a la Isla de Juan Fernández, junto a don Ignacio de la Carrera y otros destacados patriotas. Posteriormente, la familia debió emigrar a Mendoza, donde Vicente realizó su estudios primarios, regresando a Santiago en 1817, luego del triunfo obtenido por el Ejército Libertador en la Cuesta de Chacabuco. Cabe señalar que en el hogar de los Solar-Rosales fue celebrado formalmente este acontecimiento con la asistencia de los generales San Martín y O'Higgins.

A su regreso a Chile, Pérez Rosales no prosiguió sus estudios, aun cuando su madre en casa le enseñó intensivamente francés e inglés. Habiendo visitado su hogar Lord Spencer, capitán de una nave inglesa, don Felipe del Solar aceptó una invitación para que Vicente, entonces de 14 años, conociera y pernoctara en el barco anclado en Valparaíso. Intempestivamente la nave izó velas, con destino a Europa, vía Cabo de Hornos. Al llegar a Río de Janeiro el capitán inglés desistió del secuestro del forzado marinero y lo hizo desembarcar. Vicente permaneció casi dos años en la capital brasileña, desde 1821 a 1822, donde afortunadamente tuvo la oportunidad de conocer a la escritora María Graham., quien lo trajo de regreso a Valparaíso. Cuatro años más tarde en enero de 1826, su padrastro Felipe del Solar lo envió a proseguir sus estudios a Francia, embarcándose con otros jóvenes de la aristocracia criolla.

En la capital francesa estudió en dos importantes colegios, la "Maison d'Education y el "Liceo Hispanoamericano de Paris". En este último fue alumno del escritor español Leandro Fernández de Moratín, quien pudo evaluar sus primeros intentos literarios. En esta misma institución, en varias ocasiones, mantuvo interesantes



conversaciones con el General José de San Martín, las cuales aparecen relatadas en su biografía histórica "RECUERDOS DEL PASADO".

Permaneció en Francia hasta 1829, regresando ese año a Santiago, donde fue muy bien recibido por sus amigos y relaciones sociales, atraídos por sus relatos de sus experiencias en París. Al ir disminuyendo ese interés y, principalmente, al no poder seguir contando con el apoyo económico de su padrastro, Pérez Rosales tuvo que enfrentarse a la dura realidad de trabajar en las más diversas actividades y oficios para ganarse el sustento. Para ello contaba con condiciones excepcionales, de esfuerzo y de lucha contra la adversidad, motivado siempre por su espíritu de aventura y afán de superación.

Empezó como comerciante vendiendo licores y hierbas medicinales en Colchagua. Ya en 1832 había establecido una fábrica de licores en Cunaco. El propio Pérez Rosales confiesa en sus "Recuerdos. del Pasado." que en esta actividad le fue muy bien hasta que dejó de colocar etiquetas francesas a las botellas. Al colocarles "fabricación chilena" la fábrica disminuyó sus ventas y quebró. Por esos años en la misma Colchagua, administró el fundo Comalle, de su amigo don Antonio José de Irisarri, entonces Intendente de Curicó. Poco después se trasladó al norte, a Copiapó, atraído por las posibilidades de extraer oro en Chañarillo. Al fracasar en la explotación de sus concesiones mineras, Vicente Pérez Rosales debió dedicarse a la compra y traslado de ganado argentino hacia Chile, recorriendo entonces extensamente las llanuras pampeanas y atravesando decenas de pasos cordilleranos.





No obstante estas duras experiencias, se dio tiempo para poner en evidencia sus condiciones de escritor a través de la publicación de artículos en periódicos regionales en 1835 y 1836. Rememorando esas vicisitudes señaló en su obra biográfica: "Madrugué antes que el lucero, trabajé como trabajan los machos de carga, me lloví y me asoleé, dormí en el suelo y escribí ocasionalmente como periodista para fustigar errores" (Recuerdos del Pasado)

Pero la experiencia más importante y decisiva de su excepcional vida aventurera, la constituyó su permanencia en California desde 1848 hasta 1849. Hasta allí llegó, junto a tantos chilenos y otros extranjeros, encandilado por la denominada "Fiebre del Oro". En San Francisco, Sacramento y pueblos de California, Pérez Rosales no tuvo más alternativa que realizar los más humildes trabajos como sirviente, comerciante y cateador de minas. Finalmente perdió todo lo poco obtenido, a pesar de sus abnegados esfuerzos. "Fuimos por lana y volvimos, como tantos otros, esquilados pero satisfechos" Porque allí tuvo la oportunidad de conocer y evaluar directamente el positivo aporte de los inmigrantes al desarrollo de California. Este proceso de colonización y consecuente progreso, que ya llevaba treinta años en el lejano oeste norteamericano, hizo nacer en Vicente Pérez Rosales la idea de promover la colonización de los territorios del sur de nuestro país con inmigrantes. Al retornar a Chile dio a conocer sus experiencias y las ventajas que podrían derivarse si se adoptase una política en tal sentido.

Coincidiendo con estos propósitos, luego de dictarse durante el gobierno de don Manuel Bulnes la Ley de Colonización, el Ministro don Antonio Varas designó a don Vicente Pérez Rosales Agente para la Colonización de Valdivia y Llanquihue. Desde entonces, y luego radicado en la ciudad de Valdivia, Pérez Rosales dedicó todos sus esfuerzos a la organización, planificación y establecimiento de los colonos inmigrantes. Estos empezaron a llegar desde Alemania. Los primeros fueron personalmente recibidos e instalados por Vicente Pérez Rosales en el puerto de Corral a comienzos de 1851. En Llanquihue él mismo trajo los planos de los predios costeros de Melipulli, donde fue fundado en 1853 Puerto Montt, en honor del presidente de entonces don Manuel Montt Torres. La labor cumplida en esos años por don Vicente Pérez Rosales fue ampliamente exitosa, organizando los asentamientos de los colonos alemanes en la región de los Lagos.



En reconocimiento a sus méritos como Agente de Colonización y asimismo con el objeto que prosiguiera en su capacidad promotora y gestora en Alemania, el gobierno lo designó en 1855, Cónsul en la ciudad de Hamburgo. Este nombramiento luego se hizo extensivo a otras ciudades de los Antiguos Estados Alemanes, en ese entonces independientes entre sí. Desde Hamburgo, el Cónsul de Chile pudo desarrollar una importante labor de relaciones públicas, conectándose con autoridades germanas del más alto nivel y científicos como el célebre naturalista e investigador Alexander Humboldt. Al mismo tiempo Pérez Rosales realizó importantes tareas de difusión histórica y geográfica, publicando libros sobre nuestro lejano país, a fin de promover una visión positiva en la opinión pública germana, tales como un "Atlas", un "Ensayo sobre Chile" y "Cuadros cronológicos históricos".

Luego de esta fructífera gestión diplomática, en 1859 dejó el Consulado de Hamburgo. A su regreso a Chile fue entonces designado Intendente de Concepción para luego reasumir el cargo de Agente de Colonización. Posteriormente fue elegido Diputado por Chillán (1861-1864) y Senador por Llanquihue (1876-1881). En 1870 Vicente Pérez Rosales escribió "La Colonia de Llanquihue, su origen, estado actual y medios para impulsar su progreso". Fue también presidente de la Sociedad de Fomento Fabril desde 1884, falleciendo en el desempeño de ese cargo el 9 de septiembre de 1886.

En este año 2007 se cumplirán 200 años de su nacimiento. Por este motivo y en razón de los logros alcanzados por don VICENTE PEREZ ROSALES, por su valioso aporte como escritor testimonial de la Historia Nacional y, especialmente, por su destacada labor como impulsor y promotor de la Colonización del Sur de Chile, la SOCIEDAD FILATELICA DE CHILE se permite en proponer a la EMPRESA DE CORREOS CHILE la emisión de un SELLO CONMEMORATIVO con ocasión del Bicentenario de su nacimiento.





## RECORDANDO DOS VUELOS HISTÓRICOS

Alfredo Saavedra M.

En el mes de mayo de 2007 se han celebrado 80 años de dos vuelos históricos, el primero de carácter nacional corresponde al vuelo efectuado el 3 de mayo de 1927 entre las ciudades de Santiago y Valparaíso y viceversa, en el avión Morane Saulnier bautizado "Cóndor". Este era pilotado por el Sr. Eduardo Deckert, piloto oficial de la "Sociedad Aérea de Navegación Comercial" fundada por el precursor y mártir de la aviación comercial don Louis Testart Basse.-

Este vuelo dió origen a la primera serie aérea oficial de estampillas las que fueron puestas en circulación el 3 de mayo de 1927, cinco valores de un costo total de \$ 6.

El franqueo con estos sellos cubría el transporte aéreo y su distribución era cubierta por estampillas de correo ordinario.

El segundo vuelo es de categoría internacional pues corresponde a la primera travesía del Atlántico Norte en vuelo directo, hazaña realizada por el piloto norteamericano de origen sueco Charles Lindberg (su padre fue miembro del parlamento sueco), de veinte y cuatro años de edad.

En esos años se incentivaba los vuelos pioneros mediante el ofrecimiento de fabulosos premios en dinero, así el Daily-Mail ofreció un premio de 10.000 libras al aviador que cruzara el Atlántico Norte pero nadie logró ganarlo hasta que apareció un hotelero francés, fanático de la aviación, el Sr. Reymond Orteig, que ofreció 25000 dólares al que volara de Nueva York a Paris o viceversa sin hacer escalas en su travesía.

En Francia los pilotos Nungesser y Coli intentaron, el 8 de mayo de 1927, hacer el vuelo de 6000 Km. pero desgraciadamente se perdieron en el mar.

En Estados Unidos también algunos pilotos intentaron efectuar este vuelo pero todos ellos fracasaron, hasta que finalmente apareció Lindberg quién se había preparado sin hacer propaganda para realizar esta travesía.

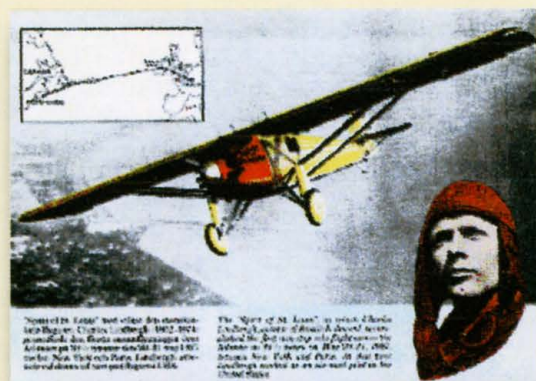


El viaje lo costeó a través de una suscripción abierta en la ciudad de San Luis, donde obtuvo el apoyo de algunos empresarios de la ciudad.

El avión elegido fue un monoplano Ryan con motor Wright de 220 caballos de fuerza y lo bautizó "Espíritu de San Luis".

Previamente realizó algunos vuelos de prueba entre algunas ciudades hasta que finalmente se decidió a realizar la gran travesía. Partió un 20 de mayo de 1927 desde el campo





Roosevelt, cerca de Nueva York, con sus estanques a full de combustible y a fin de ahorrar al máximo de peso, no llevaba radio y simplemente cargó una brújula Pioneer para orientarse, similar a la que usó Byrd en su viaje al Polo.- Se cuenta que hasta rechazó una oferta para que llevara en su viaje un paquete con cartas, las cuales habrían sido después las delicias de los aerofilatelistas.

Lindberg logró cruzar sólo el Atlántico en 33 horas y media, entre el 20 y 21 de mayo.

Al cumplirse el cincuentenario de este vuelo, se emitió el 20 de mayo de 1977 un hermoso sello conmemorativo en los Estados Unidos. En nuestra colección tenemos un sobre franqueado con esta estampilla y que además tiene el sello conmemorativo emitido en Francia. Se observa en el extremo izquierdo inferior los nombres de los malogrados pilotos franceses Nungesser y Coli (Fig. N° 1).

Por otra parte, Suecia emitió un bonito entero postal en homenaje al primer aviador en volar sólo el Atlántico Norte (Fig. N° 2).

En el reverso se reproducen en el extremo izquierdo tres estampillas suecas con motivos aéreos. Los primeros dos corresponden al avión Friedrichshafen FF 49 del año 1920 y el otro al Douglas DC-3 de 1930. El tercer sello es uno aéreo que reproduce al Junkers F-13, sobrevolando Estocolmo.

Los tres sellos reproducidos han sido utilizados para el transporte de correspondencia aérea.

En el extremo derecho se reproduce un sello postal aéreo con un matasello conmemorativo donde se aprecia el avión de Lindberg y la fecha 8-10-77. En el contorno se lee "STOCKHOLM/FRIMARKETS DAG 77".

Lindberg falleció en agosto de 1974. El "Espíritu de San Luís" se conserva en el "Smithsonian Institution" de la ciudad de Washington D.C.



# LAS SEIS VARIEDADES DE MATASELLOS “AMBULANCIA” DE TRAIQUÉN A RENAICO, 1894-1911

Richard Eldridge

## Introducción

Las Ambulancias Chilenas que usan el nombre del recorrido generalmente se encuentran en el período 1894-1911 (algunos utilizados hasta 1913). Pero la mayoría de los timbres individuales fueron usados solamente durante una parte de este período. En muchas de las rutas el timbre original de un solo anillo, puesto en servicio empezando en 1894, fue reemplazado (la mayoría comenzando en 1898, algunos ya antes, desde 1896 Sr. Alan Codling, conversaciones personales con el autor, junio 2006.) por timbres más grandes de doble anillo, que indicaban las estaciones de origen y de destino. También hubo timbres de reemplazo y/o un segundo o más timbres puestos en servicio en muchas rutas. Resulta interesante el estudio del ramal sureño entre Traiguén y Renaico. Entre 1894 y 1911 conocemos seis timbres distintos que han sido documentados como usados en este ramal. Cada uno es algo diferente y tiene fechas de uso distintas (aunque algunos timbres tienen uso simultáneo). Este artículo examinará esta ruta del ferrocarril, las características de los timbres y las diferencias entre ellos.

## Antecedentes

La línea férrea entre Traiguén y Renaico es un ramal de la línea principal longitudinal al sur de San Rosendo (vea figura 1). Pero la intención original era que esa línea fuese parte de la línea longitudinal. La primera sección fue construida en los 1870s hasta Angol, que era la capital administrativa de las áreas que iban a ser colonizadas y conectaba los fuertes militares con Concepción y Talcahuano. El gobierno chileno autorizó más tarde extensiones desde Angol a Traiguén y también desde Renaico a Victoria. A mediados de la década de los 1880s, el señor Víctor Aurelio Lastarria estaba revisando el área cerca de Victoria y decidió que esta sería una vía mejor para la línea longitudinal. El convenció al gobierno a seguir esa ruta y desde entonces la línea a Angol (con su extensión planeada hasta Traiguén) fue dejada como ramal. La extensión fue construida en dos partes. El tramo desde Angol a Quilquén fue abierto a tráfico en 1888 y la última parte hasta Traiguén en 1889 (Tabla 1).



Sr. Alan Codling, conversaciones personales con el autor, junio 2006.

Ramal Traiguén - Renaico: Fechas de Terminación		
Estación	Sección terminada	Contratista
<b>RENAICO</b>		
Roblería		
Tijeral		
<b>ANGOL</b>	9 febrero 1878	Juan Slater
Trintre		
Los Sauces		
Saboya		
Santa Rosa		
<b>QUILQUÉN</b>	13 febrero 1888	Mayers & Hillman
Trigal		
<b>TRAIQUÉN</b>	15 enero 1889	Mayers & Hillman

**Tabla 1**  
Fechas de término de construcción del ramal Traiguén -Renaico<sup>2</sup>



Aunque este artículo se enfoca en los seis timbres de Ambulancias que nombran al recorrido como Traiguén y Renaico, uno debe darse cuenta que había otras Ambulancias para trenes que recorrieron parte de este ramal. Así había timbres de un solo anillo de diámetro exterior de 25.5 mm para las siguientes rutas<sup>3</sup>:

- Angol a San Rosendo
- Victoria a Roblería
- Talcahuano a Traiguén
- Renaico a Traiguén<sup>4</sup>

Esos son los recorridos de trenes que aparentemente fueron descontinuados durante el período 1897-1898. Durante ese tiempo, el Ferrocarril del Sur estaba expandiéndose rápida y también cada vez más organizadamente. Se asignaron trenes a correr en los ramales para coordinar con trenes de más largo viaje en la línea longitudinal. Como la línea principal fue extendida desde San Rosendo por Victoria, Temuco y hasta Pitrufquén, no había necesidad de trenes para comenzar en orígenes como Talcahuano y Victoria para ir hasta Traiguén. Pasajeros, carga, equipaje y correos fueron transferidos en Renaico a los trenes destinados al ramal.

<sup>2</sup> Ferrocarriles de Chile Historia y Organización, Informe de la Empresa de Ferrocarriles del Estado, 1<sup>o</sup> Edición, Santiago de Chile, 1943, pp. 36-37.

<sup>3</sup> Rego, Michael, "Chile NEWSLETTER", London, Issue No. 8, OCT 1983, página 95. Nótese que Rego reporta un timbre de Angol a Santiago, pero ese timbre no está confirmado. Es más probable que sea un timbre borroso de "Angol a San Rosendo" que fue mal interpretado. La mayoría de los coleccionistas avanzados de Ambulancias están hoy en día de acuerdo en que ese timbre no existe.

<sup>4</sup> "La Empleomanía en Chile", Revista Postal, Santiago, Año 1, No. 14, páginas 1-2, May 28, 1898, listado de matasellos Ambulancias. Un timbre con las estaciones ordenadas así es posible, pero no está verificado. Nótese que la "Revista" contiene listados de rutas y no necesariamente los timbres exactos. (Sr. Alan Codling, conversación personal con el autor, junio 2006. En la mayoría de los casos en Chile, el mismo timbre fue usado de ida y vuelta en la misma ruta y no solamente en la dirección indicada en el timbre).

## Horarios del Tren

Una tabla con un horario no oficial del año 1891 documenta que un tren corría la línea entera desde Traiguén hasta Renaico (vea Tabla 2). Había otros dos trenes que iban desde San Rosendo a Angol – a mitad del camino en el ramal.

1891 Horarios de los Trenes							
Estación	Ordinario*	Expreso*	Expreso*	Estación	Ordinario*	Especial	Especial
	(Local diario - se detenía en todas las estaciones)	martes, jueves, sábado	lunes, miércoles, viernes		(Local diario - se detenía en todas las estaciones)	martes, jueves, sábado	lunes, miércoles, viernes
San Rosendo	2:35	8:50	5:20	Traiguén	7:00		
Roblería	4:14	10:35	6:35	Los Sauces	8:03		
Angol	4:40	11:00	7:00	Angol	8:55	6:20 AM	3:00 PM
Los Sauces	5:32			Roblería	9:22	6:45 AM	3:25 PM
Traiguén	6:40			San Rosendo	10:50	8:02 AM	4:52 PM

\* AM o PM no indicado

Tabla 2 – Horario no oficial de 1891<sup>5</sup>

Pero a llegar al año 1913, habían cuatro trenes diarios que corrían en cada dirección en el ramal entre Traiguén y Renaico (vea Tabla 3). Un tren tenía su origen en Santiago, dos en San Rosendo y uno en Renaico. En la dirección contraria, dos de los trenes terminaban en Santiago, uno en San Rosendo y uno en Renaico. No hay explicación del porqué dos de los trenes tenían su destino de regreso en Santiago. Dése cuenta que en 1891 el tiempo empleado entre San Rosendo y Traiguén era de aproximadamente cuatro horas y en 1913 (18 años después) era aproximadamente el mismo. No está claro exactamente cuándo se



pusieron en servicio trenes adicionales en el ramal, pero estos trenes adicionales ayudan a explicar porqué había dos timbres de Ambulancia en uso simultáneo. Si más carteros ambulantes eran necesarios, cada uno debería haber tenido su propio timbre.

1913 Horario de los Trenes									
Estación	Ordinario Tren 81 (Local diario - se detenía en todas las estaciones)	Ordinario Tren 83 - (Local diario - se detenía en todas las estaciones)	Mixto Tren 133 Pasajeros y cargo	Ordinario Tren 85 (Local diario - se detenía en todas las estaciones)	Estación	Mixto Tren 134 Pasajeros y cargo	Ordinario Tren 80 (Local diario - se detenía en todas las estaciones)	Ordinario Tren 82 (Local diario - se detenía en todas las estaciones)	Ordinario Tren 84 (Local diario - se detenía en todas las estaciones)
Santiago	5:00 PM				Traiguén	5:30 AM	6:00 AM	8:50 AM	1:25 PM
San Rosendo	7:20 PM	9:50 AM		2:30 PM	Trigal	6:31 AM	6:16 AM	9:06 AM	1:40 PM
Renaico	8:45 PM	11:30 AM	1:25 PM	5:35 PM	Quilquén	7:00 AM	6:32 AM	9:22 AM	1:56 PM
Roblería	8:51 PM	11:36 AM	1:45 PM	5:41 PM	Santa Rosa	7:20 AM	6:44 AM	9:34 AM	2:08 PM
Angol	9:17 PM	12:05 PM	3:09 PM	6:07 PM	Saboya	7:42 AM	6:59 AM	9:49 AM	2:23 PM
Trintre	9:42 PM	12:35 PM	3:50 PM	6:32 PM	Los Sauces	8:10 AM	7:06 AM	9:57 AM	2:30 PM
Los Sauces	9:58 PM	12:51 PM	4:35 PM	6:48 PM	Trintre	8:40 AM	7:21 AM	10:12 AM	2:45 PM
Saboya	10:05 PM	12:58 PM	4:50 PM	6:55 PM	Angol	10:00 AM	7:46 AM	10:36 AM	3:11 PM
Santa Rosa	10:21 PM	1:13 PM	5:20 PM	7:11 PM	Roblería	10:44 AM	8:10 AM	11:00 AM	3:35 PM
Quilquén	10:30 PM	1:23 PM	5:45 PM	7:20 PM	Renaico	11:00 AM	8:15 AM	11:05 AM	3:40 PM
Trigal	10:45 PM	1:40 PM	6:15 PM	7:35 PM	San Rosendo		9:50 AM	2:30 PM	6:45 PM
Traiguén	11:00 PM	1:55 PM	6:40 PM	7:50 PM	Santiago		10:20 AM		7:20 PM

Tabla 3 – Horario oficial de 1913<sup>6</sup>

<sup>5</sup> Postal de publicidad para el Hotel Central, Concepción con timbre de 1891, de la colección del autor. Al reverso de la postal hay un horario no oficial del tren con lo indicado en la tabla. Como fue impreso en una postal, es muy probable que no todas las estaciones fueran listadas, sino solo las principales.

<sup>6</sup> Guía de los Ferrocarriles. Extractados por Daniel Yague, Imprenta de la "Guía de los Ferrocarriles", Enero 1913. página 47

## Los seis matasellos Ambulancia "Traiguén-Renaico"

Los seis matasellos Ambulancia entre Traiguén y Renaico están listados abajo, describiéndose sus características. Están identificados por su ruta y un número después de la ésta (p.ej.: Traiguén-Renaico.1, Traiguén-Renaico.2, etc.). Nótese que para cada timbre las dimensiones indicadas pueden variar de un ejemplar timbrado a otro, dependiendo del daño en el timbre mismo, el movimiento del tren y la fuerza usada para aplicar el timbre. Más importantes son la inscripción misma y la relación de las letras entre sí, como se ve en los dibujos.

### Traiguén-Renaico.1

Inscripción	AMB <sup>CIA</sup> ENTRE TRAIGUEN   RENAICO * CHILE *
Diámetro del anillo exterior	29.0 mm
Diámetro del anillo interior	14.0 mm
Alto de las letras de la inscripción	4.0 mm
Alto de las letras de la fecha	3.0 mm
Decoración	Cruz de Malta a cada lado de "CHILE"
Fechas de uso conocidas	17 NOV '97 <sup>7</sup> – 20 ABR 905
Ilustraciones	Figuras 2 <sup>8</sup> , 3 <sup>9</sup> and 4 <sup>10</sup>
Otras notas	Este matasello está en el formato estándar para los de doble anillo.



Figura 2  
Traiguén-Renaico.1 ejemplo





**Figura 3**  
Traiguén-Renaico.1 ejemplo  
14 SET 903



**Figura 4**  
Traiguén-Renaico.1 ejemplo  
21 AGO '98

7 Primera y última fechas de la colección del Sr. Alan Codling.

8 Todos los dibujos a mano tienen derechos reservados por el Sr. Alan Codling, de su publicación pendiente de Ambulancias Chilenas. Usado con permiso.

9 Colección del autor.  
10 Colección del Sr. Heinz Junge W., Vice-Presidente de SOFICH, usado con permiso.

## Traiguén-Renaico.2

<b>Inscripción</b>	AMBULANCIA ENTRE TRAGUIEN  RENAICO +
<b>Diámetro del anillo exterior</b>	26.0 mm
<b>Diámetro del anillo interior</b>	16.0 mm
<b>Alto de las letras de la inscripción</b>	3.0 mm
<b>Alto de las letras de la fecha</b>	2.5 mm
<b>Decoración</b>	Cruz con brazos redondos después de "Renaico"
<b>Fechas de uso conocidas</b>	16 FEB '99 – 15 ENE 904 <sup>11</sup>
<b>Ilustraciones</b>	Figuras 5 <sup>12</sup> , 6 <sup>13</sup> y 7 <sup>14</sup>
<b>Otras notas</b>	Este timbre tiene el anillo interior más grande, no usa el nombre del país "CHILE" y esta mal escrito el nombre "TRAGUIEN" – "T" esta después de la "U" en vez de después de la "A".



**Figura 5**  
Traiguén-Renaico.2 ejemplo



**Figura 6**  
Traiguén-Renaico.2 ejemplo  
1 MAR '99




**Figura 7**  
Traiguén-Renaico.2 ejemplo  
16 ENE 901





- 11 Fecha más antigua en la colección del Sr. Alan Codling. Fecha más tardía en la colección del Sr. Heinz Junge.
- 12 Todos los dibujos a mano tienen derechos reservados por el Sr. Alan Codling, de su publicación pendiente de Ambulancias Chilenas. Usado con permiso.
- 13 Colección del autor.
- 14 Colección del Sr. Heinz Junge W. Usado con permiso.

### Traiguén-Renaico.3

Inscripción	AMB ENTRE TRAIGUEN   RENAICO Nº 31 * CHILE *	
Diámetro del anillo exterior	28.0 mm	
Diámetro del anillo interior	16.0 mm	
Alto de las letras de la inscripción	3.0 mm	
Alto de las letras de la fecha	2.5 mm	
Decoración	Cruz de Malta a cada lado de "CHILE"	
Fechas de uso conocidas	18 OCT 904 – 9 NOV 908 <sup>15</sup>	
Ilustraciones	Figuras 8 <sup>16</sup> y 9 <sup>17</sup>	
Otras notas	Este matasello incluye "Nº 31" después del recorrido. El significado exacto del número no se ha comprobado. Se asume que se refiere al número del tren, pero eso no está confirmado en documentación conocida hasta la fecha. También vea que la abreviación para Ambulancia es "AMB" en vez de la más común, "AMB <sup>CIA</sup> ."	

**Figura 8**  
Traiguén-Renaico.3 ejemplo



**Figura 9**  
Traiguén-Renaico.3 ejemplos  
De la izquierda hacia la derecha: 22 OCT 904, 24 MAR 905 y 905.

- 15 Fecha más antigua de la colección del Sr. Alan Codling. Fecha más reciente de la colección del Sr. Heinz Junge W.
- 16 Todos los dibujos a mano tienen derechos reservados por el Sr. Alan Codling, de su publicación pendiente de Ambulancias Chilenas. Usado con permiso.
- 17 Ejemplares de lado izquierdo y al centro de la colección del autor. Ejemplo a lado derecho de la colección del Sr. Heinz Junge W. Usado con permiso.



## Traiguén-Renaico.4

Inscripción	AMB <sup>CIA</sup> ENTRE TRAIGUEN Y RENAICO ☒ CHILE ☒
Diámetro del anillo exterior	29.0 mm
Diámetro del anillo interior	17.0 mm
Alto de las letras de la inscripción	4.0 mm
Alto de las letras de la fecha	2.5 mm
Decoración	Cruz de Malta a cada lado de "CHILE"
Fechas de uso conocidas	17 NOV 905 – 29 OCT 908 <sup>18</sup>
Ilustraciones	Figuras 10 <sup>19</sup> y 11 <sup>20</sup>
Otras notas	Este timbre está en formato estándar para uno de doble anillo, excepto que usa "Y" entre las estaciones en vez de "I". También véase que "CHILE" está en letras más grandes y que el anillo interior es más amplio que el anillo interior del timbre Traiguén-Renaico.1.



Figura 10  
Traiguén-Renaico.4 ejemplo

<sup>18</sup> Fecha más antigua en la colección del Sr. Alan Codling. Fecha más reciente en la colección del Sr. J. Maier, en Alemania.

<sup>19</sup> Todos los dibujos a mano tienen derechos reservados por el Sr. Alan Codling, de su publicación pendiente de Ambulancias Chilenas. Usado con permiso.

<sup>20</sup> De la colección del autor.



Figure 11  
Traiguén-Renaico.4 ejemplo  
28 FEB 906

## Traiguén-Renaico.5

Inscripción	AMB. TRAIGUEN RENAICO ☒ CHILE ☒
Diámetro del anillo exterior	28.5 mm
Diámetro del anillo interior	16.0 mm
Alto de las letras de la inscripción	3.5 mm
Alto de las letras de la fecha	3.0 mm
Decoración	Cruz de Malta a cada lado de "CHILE"
Fechas de uso conocidas	18 ABR 1910 <sup>21</sup> (no hay ninguna otra fecha o ejemplo conocido por el autor)
Ilustraciones	Figura 12 <sup>22</sup>
Otras notas	Ese timbre usa una abreviación alternativa para Ambulancia (AMB.), y no incluye "ENTRE" ni "I".



Figura 12  
Traiguén-Renaico.5 ejemplo



## Traiguén-Renaico.6

Inscripción	AMB TRAIGUEN I RENAICO * CHILE *
Diámetro del anillo exterior	29.0 mm
Diámetro del anillo interior	16.5 mm
Alto de las letras de la inscripción	3.8 mm
Alto de las letras de la fecha	3.0 mm
Decoración	Cruz chica a cada lado de "CHILE"
Fechas de uso conocidas	17 MAY 1911 <sup>23</sup>
Ilustraciones	Figura 13 <sup>24</sup>
Otras notas	Este timbre usa la abreviación alternativa para Ambulancia (AMB.), no usa "ENTRE", solo una "I" entre los nombres de las estaciones.



Figura 13  
Traiguén-Renaico.6 ejemplo

<sup>21</sup> La única fecha conocida está en la colección del Sr. Heinz Junge W.

<sup>22</sup> Todos los dibujos a mano tienen derechos reservados por el Sr. Alan Codling, de su publicación pendiente de Ambulancias Chilenas. Dibujo basado en el ejemplo en la colección del Sr. Heinz Junge W. Usado con permiso.

<sup>23</sup> La única fecha conocida está en la colección del Sr. Alan Codling.

<sup>24</sup> Todos los dibujos a mano tienen derechos reservados por el Sr. Alan Codling, de su publicación pendiente de Ambulancias Chilenas. Usado con permiso.

## Análisis de las Cancelaciones

Las fechas de uso documentadas de los seis matasellos están mostradas en la Tabla 4. Examinando y comparando las fechas una al lado de otra, dan un resultado interesante. Cuatro de los seis timbres demuestran claramente un uso simultáneo con otro. Esta vista comparativa da mejor sentido de la cronología del uso de ellos en esta ruta. Debe ser destacado que las fechas listadas son las que están observadas y documentadas y no están comprobadas con un documento oficial de Correos de Chile con fechas específicas de uso. Entonces, todas estas fechas (y las interpretaciones resultantes) están sujetas a cambiar y ajustarse cuando aparezcan más ejemplares.

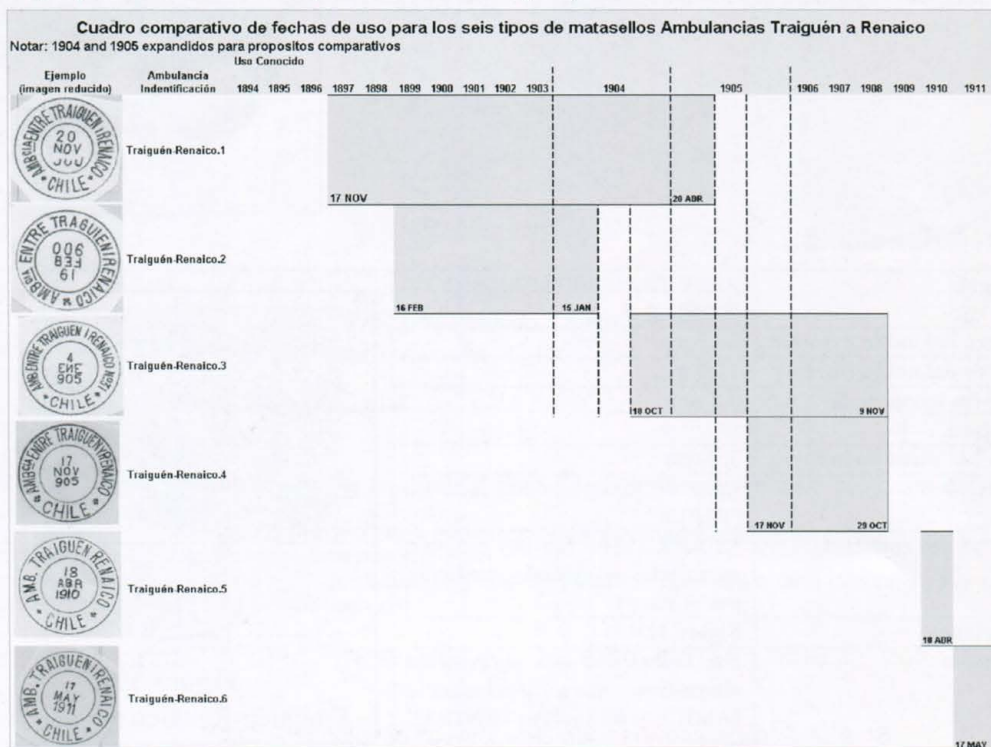


Tabla 4 - Fechas de uso comparativas



El timbre de Traiguén-Renaico.1 parece ser el primer matasello usado en esta ruta y por el período mas largo. Está en el formato y estilo estándar de doble círculo similar a aproximadamente 21 otros timbres Ambulancia puestos en servicio en mas o menos el mismo tiempo y se supone que fueron hechos por un mismo fabricante. Este timbre ha sido documento con fecha más antigua el 17 de noviembre 1897 y fue usado hasta al menos el 20 de abril 1905.

El timbre de Traiguén-Renaico.2 aparentemente fue puesto en servicio un poco más de un año después del primero, con la primera fecha de uso documentada el 16 de febrero de 1899. Este matasello tiene el mismo formato y estilo de solamente un otro timbre Ambulancia de esta época – el de San Rosendo a Victoria. Es posible que debido al crecimiento rápido del ferrocarril en el sur y la adición de nuevos servicios de trenes, el Correos de Chile estaba apurado en poner en servicio estos dos timbres para manejar los requerimientos adicionales de correos en las líneas entre Traiguén y Renaico y entre San Rosendo y Victoria. Se empezaron a usar estos dos timbres en mas o menos la misma época y parecen ser del mismo fabricante. Es interesante notar que aparentemente la fecha en todos los ejemplos de ambos timbres siempre aparece “invertida” Sr. Alan Codling, conversación personal con el autor, junio 2006., es decir, que cuando se lee la fecha, el adorno está arriba. Es muy posible que se pudiese colocar la fecha en un solo sentido. También se ve que está mal escrito “TRAIGUEN”, deletreado como “TRAGUIEN” y que el timbre no incluye el nombre del país “CHILE”. Este timbre fue usado hasta al menos el 15 de enero de 1904. Como éste fue usado simultáneamente con el timbre Traiguén-Renaico.1, es lógico deducir que había dos carteros ambulantes trabajando en el ramal a la misma vez durante este tiempo. Hay dos escenarios distintos para explicar el uso simultáneo: Por un lado es posible (pero poco probable) que eso indique que había dos carteros ambulantes en el mismo tren que corría de Renaico a Traiguén y de vuelta. La segunda posibilidad es que eso signifique que había dos carteros en trenes diferentes en el ramal. Dado que el Ferrocarril del Sur estaba aumentando la frecuencia de trenes en el ramal durante este periodo, es más probable que los carteros estuviesen en trenes diferentes para mover más rápido la correspondencia, pero esto no ha sido probado.

**Cuadro comparativo de fechas de uso de timbres de un anillo y los primeros dos timbres Traiguén-Renaico**  
 Notar: 1897 expandido para propósitos comparativos

Ejemplo (imagen reducido)	Ambulancia Identificación	Uso Conocido																		
		1894	1895	1896	1897	1898	1899	1900	1901	1902	1903	1904	1905	1906	1907	1908	1909	1910	1911	
	Angol-San Rosendo.1		20 FEB																	
	Talcahuano-Traiguén.1		17 FEB	22 OCT																
	Traiguén-Renaico.1																			
	Traiguén-Renaico.1																			
	Traiguén-Renaico.2																			
	Traiguén-Renaico.2																			

**Tabla 5**  
 Comparación de matasellos Ambulancia anteriores con los primeros dos matasellos Ambulancia Traiguén-Renaico

Sr. Alan Codling, conversación personal con el autor, junio 2006.



Como mencionado anteriormente, antes de los matasellos Ambulancia con los nombres de Traiguén y Renaico, existían matasellos Ambulancia de un solo círculo en la ruta entre Angol y San Rosendo y entre Talcahuano y Traiguén. La Tabla 5 compara las fechas de uso documentadas de esos timbres con los primeros dos timbres Traiguén-Renaico. El timbre Angol-San Rosendo se conoce usado desde el 20 de febrero de 1894 hasta el 4 de febrero de 1897. El timbre de Talcahuano-Traiguén está usado desde el 17 de febrero de 1894 hasta el 22 de octubre de 1896. Debe notar que el timbre Talcahuano-Traiguén fue reportado en buenas condiciones en junio de 1896, pero al llegar a octubre de este año, el timbre está reportado como dañado y muy deformado (Sr. Alan Codling, conversación personal con el autor, junio 2006). Es muy importante reconocer que hay que tener mucho cuidado comparando esos dos timbres con los primeros dos de Traiguén-Renaico, porque no es una comparación entre timbres iguales. Puede ser que uno de los de un solo anillo haya sido usado en la ruta entre Traiguén y Renaico, pero no hay ninguna evidencia hasta ahora de que ese fue el caso. Tampoco quiere decir que uno de los timbres Traiguén-Renaico reemplazara a uno de los de un solo anillo, porque si todavía andaban trenes en las rutas indicadas por los de un solo anillo, sería lógico que Correos de Chile hubiera seguido usando esos timbres y asignado carteros en esos recorridos. Pero dadas las fechas de uso observadas, parece que durante 1897 Correos de Chile dejó de usar los timbres Talcahuano-Traiguén y Angol-San Rosendo y comenzó a operar con una ruta ambulante solamente en el ramal de Traiguén-Renaico. La explicación más lógica es que las primeras dos rutas fueron discontinuadas por el ferrocarril y que trenes regulares fueron asignados al ramal, generando así el cambio de timbres por parte del Correo.

Uno debe estar consciente de que Correos de Chile seguía las decisiones de los ferrocarriles (tanto públicos como privados), asignando carteros y rutas. Eran los ferrocarriles quienes establecieron las rutas de los trenes y los horarios. Entonces establecer una ruta de Ambulancia nueva o discontinuar una ruta existente en una gran medida dependía de las rutas que fueron abiertas o cerradas por los ferrocarriles. Lo que sí se puede deducir de la comparación en la Tabla 5, es que seguramente en alrededor de 1897 el ferrocarril suspendió los trenes Angol-San Rosendo y Talcahuano-Traiguén, estableciendo en su lugar trenes regulares que operaban en todo el ramal de Traiguén-Renaico terminando en Renaico, San Rosendo o Santiago. La reacción de Correos de Chile era aparentemente asignar carteros ambulantes a trabajar solamente en el ramal con Renaico, punto donde ellos bajaban del tren para volver al inicio en Traiguén, independiente de que si el tren seguía a San Rosendo o Santiago o simplemente terminaba en Renaico.

El timbre Traiguén-Renaico.3 (N<sup>o</sup> 31) tiene el mismo estilo de otros tres timbres Ambulancia (Llai-Llai a Los Andes, Santiago a Alcones y Santiago a Talcahuano). La fecha confirmada más antigua es el 18 de octubre de 1904. En la Tabla 4, los años 1904 y 1905 han sido expandidos en la escala con el solo propósito de comparación. Eso hace más obvio que el timbre Traiguén-Renaico.3 parece haber sido puesto en servicio después de que el timbre Traiguén-Renaico.2 fue discontinuado. Se puede asumir que el Traiguén-Renaico.3 fue el reemplazo para Traiguén-Renaico.2. Hay dos explicaciones posibles: Una posibilidad es que el número 3 fue un reemplazo mandado de las autoridades postales en Santiago como parte de su programa de mantener timbres en buen estado. La segunda posibilidad es que el timbre de Traiguén-Renaico.2 fue perdido o dañado, obligando a su reemplazo. Uno debe tener cuidado en interpretar los lapsos entre los períodos de uso, porque las fechas están basadas en aquellas observadas y documentadas y a futuro se pueden encontrar nuevas fechas. Lo que sí parece evidente es que el timbre Traiguén-Renaico.3 reemplazó al de Traiguén-Renaico.2 en aproximadamente mediados del año 1904. Es más probable que eso fue resultado del cambio normal que hacía Correos de Chile a los timbres para mantenerlos en buenas condiciones.

<sup>26</sup> Debe notar que el timbre Talcahuano-Traiguén fue reportado en buenas condiciones en junio de 1896, pero al llegar a octubre de este año, el timbre está reportado como dañado y muy deformado (Sr. Alan Codling, conversación personal con el autor, junio 2006).



El cuarto timbre, Traiguén-Renaico.4, aparentemente fue introducido mas tarde, con el primero uso documento el 17 de noviembre de 1905. Otra vez, refiriéndose a la Tabla 4, parece que hay una correlación entre la fecha en que se dejó de usar el Traiguén-Renaico.1 y el primer uso del Traiguén-Renaico.4. Parece que el número 4 fue reemplazo para el número 1. Las mismas razones para el reemplazo que aplicaron para el Traiguén-Renaico.3 en párrafo anterior, también aplican aquí. Como el caso anterior, es más probable que eso representa un reemplazo rutinario de timbres porque los últimos ejemplos del Traiguén-Renaico.1 no indican daños al timbre y no hay evidencia que el timbre se haya perdido.

Para el matasellos quinto y sexto, Traiguén-Renaico.5 y Traiguén-Renaico.6, solo se conoce un ejemplar de cada uno. Ambos timbres son muy similares y fueron usados poco tiempo antes de que Correos de Chile cambiara al sistema de asignar números a las rutas del ferrocarril en vez de nombrarlos. No parece que haya habido uso simultáneo con los otro cuatro (dos) timbres. Desde 1899 siempre había dos carteros ambulantes en esa línea, y también en 1911 hubo dos timbres numerados para la ruta (Ambulancias 73 y 74). Es lógico pensar que había dos carteros ambulantes en los últimos años de esa época, antes de cambiar al sistema de timbres numerados. Entonces se asume que Traiguén-Renaico.5 y Traiguén-Renaico.6 fueron usados simultáneamente desde alrededor de 1909 hasta 1911. Esta suposición es una hipótesis y por ahora solo hay una fecha conocida para cada timbre. Pero esta explicación tiene más sentido que cualquiera otra, dada la información limitada que hay en este momento. El periodo de 1909-1911 necesita más estudio e investigación, solo posibles cuando más ejemplares de estos dos timbres se lleguen a conocer.

En resumen, se ha demostrado que durante el período 1899 – 1911 había dos timbres distintos usados simultáneamente en el ramal de Traiguén-Renaico. Se usaban Traiguén-Renaico.1 y .2 juntos hasta que el número 2 fue reemplazado por el número 3. Por aproximadamente un año los números 1 y 3 fueron usados a la misma vez. El timbre Traiguén-Renaico.1 fue reemplazado en 1905 por el número 4 y desde entonces los números 3 y 4 fueron usados simultáneamente. Finalmente éstos fueron reemplazados por los números 5 y 6, usados a la misma vez, hasta que en 1911 fueron cambiados por los timbres numerados Ambulancia 73 y 74.

## **Conclusiones**

La comparación de las fechas de uso de los diferentes timbres es una ciencia inexacta. Hasta la fecha no hay documentos conocidos que dan los detalles de exactamente cuando fueron puestos en servicio o descontinuados cada uno de esos seis timbres. Tampoco se ha encontrado documentos que clarifican exactamente porqué un timbre fue reemplazado por otro. Investigaciones futuras en los Archivos Nacionales posiblemente permitirán encontrar documentación con las respuestas, pero hasta ahora esos documentos no son conocidos en círculos filatélicos. Entonces el coleccionista solo puede observar, deducir y usar sentido común para interpretar la evidencia. Sin embargo, el comparar esas fechas de uso conocidas produce resultados interesantes y se comienza a formar un cuadro en la historia siempre en desarrollo de las Ambulancias Chilenas.

El autor desea expresar su agradecimiento sincero y profundo a las personas, quienes dieron asistencia clave para el desarrollo de este artículo, el que sin su ayuda no hubiera sido posible: Sr. Heinz Junge W., Vice-Presidente de la Sociedad Filatélica de Chile, Sr. Alan Codling de Inglaterra y el Dr. Ross A. Towle de los Estados Unidos. El autor también agradece a los señores Pete Blicke y Carlos Vergara por su asistencia editorial y “apoyo moral.”



**CORREOS  
CHILE**

## Amantes de la filatelia nacional. ¡¡Los invitamos cordialmente a ser parte de nuestro Sistema de Abonados!!

### Beneficios de abonarse a CorreosChile:

- ✓ Siempre tendrás asegurado tu pedido.  
Antes de realizar la distribución de especies filatélicas a nivel nacional, se abastecen los "pedidos programados" de nuestros abonados.
- ✓ Tendrás completa tu colección de sellos chilenos.
- ✓ Si coleccionas FDC (sobres de primer día), puedes solicitar en tu pedido habitual, el envío de piezas. Recuerda que CorreosChile, sólo pone en circulación 1.000 sobres de cada emisión. Además, como ya has visto, nuestros sobres han sido desarrollados con diseño por anverso y reverso.
- ✓ Con cada pedido, te enviaremos el folleto tríptico que complementa cada emisión.
- ✓ Para nuestros abonados nacionales, el despacho a domicilio es ¡¡totalmente gratis!!

## ¡¡Te esperamos!!

Departamento de Filatelia  
CorreosChile

**Para abonarte o resolver dudas,  
te atenderemos a través del**

email: [filatelia@correos.cl](mailto:filatelia@correos.cl),  
teléfono: (56-2) 443.32.61 o  
fax: (56-2) 443.32.78

[www.correos.cl](http://www.correos.cl)







## MARAVILLAS DE AUSTRIA

Alfredo Schmutzer V.

Aunque el primer sello textil mundial proviene de Suiza, Austria emitió igualmente un sello textil, el cual, a diferencia con el de Suiza, contiene dientes que también son bordados.

El sello es autoadhesivo y contiene como motivo un "Edelweiss" (Rosa blanca de los Alpes). El sello se presentó el 19 de julio del 2005 y en dos semanas se agotó completamente.

La empresa austriaca Hammerle & Vogel produjo este sello excepcional. Se trata de una empresa familiar de más de 100 años, por la cual han pasado ya cinco generaciones. Es la primera empresa textil en Austria en obtener el certificado de calidad ISO 9001 en 1996. Para producir este sello trabajaron exclusivamente seis personas durante 30 semanas. Como material base se usaron 1.100 metros de acetato y 300 kilos de hilo para producir los 400.000 sellos.

El 20 de septiembre del 2004 se presentó el primer sello mundial con cristales de Swarovski. Doce personas estuvieron pegando según un procedimiento especial 10 millones de cristales sobre 800.000 blocs. Los cristales fueron prensados a través de una plantilla sobre cada sello durante 12 segundos a 110 grados y hundidos debajo de la superficie del papel.

Dado el éxito mundial de este sello continuó la cooperación entre la empresa del Tirol Swarovski y el Correo Austríaco. El resultado fue que en Agosto del 2006 se emitió un bloc con dos sellos en forma conjunta con Hong Kong con el tema de "Fuegos artificiales". Este tipo de espectáculos son una gran tradición tanto en China como en Austria. La empresa Swarovski fundada en 1895 es el mayor fabricante de cristales en el mundo destacándose por la pureza del cristal y por la perfección del pulido. Con un certificado de autenticidad se certifica la autenticidad de los cristales.



### BIBLIOGRAFIA

Revista "Briefmarke: Post und Philatelie in Österreich" Ediciones de Julio/Agosto 2005, Septiembre 2005 y Agosto 2006





Hong Kong, China — Austria Joint Issue on

# Fireworks 煙花

中國香港 — 奧地利聯合發行

Gemeinschaftsausgabe Hong Kong, China und Österreich : Feuerwerk

## Swarovski KRISTALLWELTEN



Eine Zusammenarbeit von Swarovski und Österreichischer Post. A cooperation between Swarovski and Austrian Post.



# EXPOSICION FILATELICA INTERNACIONAL LA PAZ DEL CHACO 2007

Manuel Mariño R.

Entre los días 11 y 15 de Junio de 2007, se realizó en la ciudad de Asunción, Paraguay, la Exposición Filatélica Internacional LA PAZ DEL CHACO 2007, para conmemorar el 72 Aniversario del armisticio (14 de Junio de 1935), que puso término a las hostilidades en la Guerra del Chaco librada entre Paraguay y Bolivia, entre los años 1932 y 1935. La Exposición fue organizada por el Centro Filatélico del Paraguay, con la coparticipación de la Federación Filatélica Boliviana y contó con los auspicios de la Federación Interamericana de Filatelia, FIAF.

Exposiciones con la designación LA PAZ DEL CHACO se han venido realizando cada dos años, alternativamente, en Paraguay y Bolivia desde el año 1999, con la participación de filatelistas de esos dos países casi exclusivamente. Sin embargo, en esta oportunidad la invitación a participar en la exposición se amplió a los filatelistas de los seis países garantes del Tratado de Paz, firmado en Buenos Aires el 21 de Julio de 1938, que son: Argentina, Brasil, Chile, Estados Unidos, Perú y Uruguay, así como a algunos filatelistas de otros países invitados especialmente.

## Ceremonia Inaugural

LA PAZ DEL CHACO 2007 fue presentada en El Cabildo – Centro Cultural de la República Paraguaya, de la ciudad de Asunción. Presentes a lo largo de todo el desarrollo de la Exposición estuvieron por Chile: el Presidente de la Sociedad Filatélica de Chile, Sr. Thomas Kannegiesser Apitz, el socio Sr. Gregorio Oestemer Erdmann y el Director Sr. Manuel Mariño Reimann, quien actuó como Jurado y Comisionado.

Durante la ceremonia inaugural, que tuvo lugar en el frontis del Cabildo, en la tarde del día Lunes 11 de Junio, hicieron uso de la palabra las siguientes personalidades: La Directora del Centro Cultural de la República, Sra. Margarita Morcelli, el Vice-Presidente de la FIAF, Sr. James Mazepa, el Presidente de la Federación Filatélica de Bolivia, Sr. Eugenio von Boeck y la Presidenta del Centro Filatélico del Paraguay, Sra. Dila Estigarribia de Eaton.

A continuación se procedió al lanzamiento y matasellado de los dos sellos conmemorativos del evento, ceremonia a la cual fue invitado a participar nuestro Presidente Sr. Thomas Kannegiesser. Finalmente se realizó el tradicional corte de la cinta dando acceso a los salones donde se exhibían las colecciones.

## Expositores

En el evento intervinieron 64 expositores, con un total de 80 participaciones en las distintas Clases en competencia, además de 6 instituciones filatélicas en la Clase Literatura.

## Participación Chilena

Chile participó con 6 colecciones, además de la revista CHILE FILETELICO, obteniendo las premiaciones en medallas que se indican a continuación, en orden alfabético:

- Ricardo Boizard G. Sobrecargas y Matasellos especiales (Chile) sobre sellos extranjeros, Bronze.
- Heinz Junge W. Vitrales, fascinación en Vidrio Color y Luz Vermeil.
- Thomas Kannegiesser A. Colón en los Sellos de Chile, Plata.
- Eugenio Morales T. Los Ferrocarriles en la Filatelia, Plata.
- René Saavedra P. Evolución y desarrollo de las Telecomunicaciones en el Mundo, Plata Grande.
- Martín Urrutia M. Correspondencia Libre de Porte 1835-1900, Vermeil.
- Soc. Filatélica de Chile CHILE FILATELICO, Vermeil Grande + Premio especial





El premio especial adjudicado a la revista CHILE FILATELICO fue donado por el Presidente de la Federación Filatélica de Bolivia, Sr. Eugenio von Boeck, consistente en un libro de su autoría titulado BOLIVIA, ESTUDIO DE DOS EMISIONES POSTALES, 1894 – 1925.

### Actuación del Jurado

El Jurado de LA PAZ DEL CHACO 2007 estuvo presidido por el Sr. Eugenio von Boeck, de Bolivia, actuando como Vice-Presidente el Sr. James Mazepa, de los Estados Unidos y como Secretario el Sr. Paulo Comelli, de Paraguay.

El Jurado chileno, Sr. Manuel Mariño, fue nominado Jefe de Grupo (Team Leader) para la evaluación de las colecciones de la Clase Temática y de la Clase Juventud, correspondiéndole a dicho Grupo examinar y calificar 12 colecciones en la Clase Temática propiamente tal, una de las cuales debió ser transferida a otra Clase en competencia y 2 colecciones en la Clase Juventud. Además debió actuar sobre 8 colecciones Temáticas de un marco.

Cumplidos todos los requisitos formales, el Jurado dio su aprobación para que el Sr. Manuel Mariño sea acreditado como Juez en la Clase Literatura y, por lo tanto, integrado en tal carácter en el Cuerpo de Jurados de la Federación Interamericana de Filatelia, FIAF.

### Premio Sociedad Filatélica de Chile

El Premio Especial donado por la Sociedad Filatélica de Chile, consistente en una placa con la insignia de la Sociedad, fue adjudicado a la Revista de la Fundación Bosé, de Argentina.



La Presidenta del Centro Filatélico del Paraguay rodeada por los integrantes del Jurado.





## NOTICIAS

### VISITA AL MUSEO DE COLCHAGUA

Accediendo a una invitación del presidente del Círculo de Coleccionismo Histórico Militar, general don Humberto Julio, los socios Mario Jahn, Rodolfo Bustamante, Francisca Brisso y el suscrito, visitamos el día 6 de mayo el MUSEO DE COLCHAGUA de la Fundación Cardoen, en la ciudad de Santa Cruz.

Fuimos recibidos por el presidente de la Fundación Sr. Carlos Cardoen, quien luego de darnos una cordial bienvenida, nos entregó una completa información sobre el origen y creación del Museo, sus motivaciones y objetivos. Destacó el Sr. Cardoen la importancia del pasado histórico nacional, cuyo conocimiento se hace posible a través de las colecciones de diversa naturaleza que se exhiben en el establecimiento. Señaló que ellas han sido obtenidas, recopiladas y seleccionadas durante más de veinte años de búsqueda tanto en Chile como en el extranjero.

El emplazamiento del Museo en Santa Cruz, ciudad natal de don Carlos Cardoen Cornejo y del Dr. Nicolás Palacios, autor de la obra "Raza Chilena", no significa que éste contenga mayoritariamente piezas de interés histórico regional, sino que ofrece al visitante un amplio conjunto multifacético de colecciones de la más alta calidad y el más diverso interés. Ellas incluyen Paleontología, Arte Rupestre, culturas indígenas precolombinas, Arte colonial hispano, objetos litúrgicos, platería mapuche, cartografía antigua, reliquias de la Independencia nacional y de la Guerra del Pacífico, etc., etc. En resumen, el MUSEO DE COLCHAGUA exhibe una valiosísima variedad de excepcionales testimonios de nuestro pasado histórico y prehistórico, que van desde el Ambar milenario, hasta pinturas de Sommerscales, obras de José Toribio Medina, piano de O'Higgins, cartas de Carrera y Portales, además de amplias Salas con aperos campesinos tradicionales, estribos, mantas y petacas, coches,



sulkys, tilburries, modelos de antiguos carruajes y automóviles, e incluso una completa Estación de ferrocarril.

Luego de varias horas, que se nos hicieron cortas admirando las distintas colecciones, todos los visitantes coincidimos en expresar nuestros agradecimientos por haber tenido esta hermosa oportunidad, compartiendo plenamente el propósito de la Fundación Cardoen de preservar y valorar el pasado histórico como vínculo fundamental de identidad nacional. Esta grata, interesante y fructífera visita al Museo de Santa Cruz ha constituido otro logro del Círculo de Coleccionismo Histórico Militar.



### "CHILE PAIS TURISTICO"

En el Hall del Correo Central de CorreosChile se inauguró la Exposición Filatélica Temática CHILE PAIS TURISTICO. A través de ella los visitantes pudieron realizar un recorrido por nuestro país, admirando los sellos emitidos con paisajes, monumentos, ciudades y pueblos, hitos históricos, flora y fauna, de extraordinaria belleza e interés nacional e internacional.







## NOTICIAS



### MUESTRA FILATELICA EN FRUTILLAR

Asimismo durante el verano, desde el 27 de enero al 4 de febrero el Sr. Omar Uribe Oyarzún, de la ciudad de Llanquihue, presentó en Frutillar por propia iniciativa una interesante muestra Filatélica, evidenciando así un entusiasmo excepcional por el quehacer filatélico. El Directorio de la Sociedad Filatélica en su sesión del seis de marzo acordó felicitar al Sr. Omar Uribe por su loable iniciativa, designándolo socio colaborador.



### MUESTRA FILATELICA "CURICO 2007" (22 Marzo-20 Abril)

En el Centro de Extensión Cultural de la Universidad Católica del Maule, sede Curicó, fue inaugurada el 22 de marzo una Muestra Filatélica Temática, con asistencia de don Mario Fuenzalida, director de la sede universitaria; de don Thomas Kannegiesser, presidente de la Sociedad Filatélica de Chile; de don Juan Pablo Gaete por CorreosChile y de representantes de las Municipalidades de Curicó, Teno y Molina. Luego de los discursos de inauguración por parte del presidente don Thomas Kannegiesser y del señor Mario Fuenzalida, de la Universidad Católica, el Director de la Sociedad Filatélica don Manuel Mariño, ofreció una interesante y amena conferencia sobre la importancia de la Filatelia como medio de conocimiento histórico-social y de difusión cultural. Cabe señalar al respecto que la empresa CorreosChile emitió para esta oportunidad dos matasellos especiales. Uno con ocasión de la exposición filatélica, y el segundo con motivo de la "Fiesta de la Vendimia", la cual se realizó paralelamente en esos días.

Sociedad Filatélica, al patrocinio y las facilidades otorgadas por la Universidad Católica del Maule, a través de doña Ximena Barros Van Buren, a la colaboración y apoyo recibidos de una veintena de empresas y establecimientos comerciales de la zona, además del hecho de haber obtenido una buena acogida y amplia cobertura de parte de la radio y prensa locales, publicando artículos y fotografías de la Muestra. La Comisión Organizadora estuvo integrada por los directores don René Saavedra, quien fue el Coordinador General, don Manuel Mariño, don Hans Engelbreit y don Federico Marull. Durante las semanas anteriores a su inauguración esta Comisión desarrolló una intensa labor para finalmente poder presentar 78 vitrinas de valiosas colecciones de los más variados temas, que incluyeron bellezas naturales, historia del vino, (estampillas y etiquetas), sellos de carácter histórico y folclórico regional, diccionarios filatélicos, fauna antártica, obras de arte, vitrales, oficinas salitreras, heráldica y militar, etc., etc. El Directorio de la Sociedad Filatélica, además de felicitar a la Comisión Organizadora por su exitoso cometido, destacó en forma especial la abnegada colaboración y permanente apoyo recibido por parte del socio residente en la zona don Alain Guillon Michel, a quien se hizo entrega de un galvano recordatorio por su decisiva y valiosa participación durante todo el transcurso de la Muestra Filatélica "CURICO 2007"



La Muestra Filatélica despertó gran interés en Curicó y ciudades aledañas, siendo visitada por numeroso público, mayoritariamente por delegaciones de escolares. El éxito alcanzado fue el resultado del trabajo cumplido por personas e instituciones. Al respecto debemos mencionar a la Comisión Organizadora de la



## NOTICIAS

### REAL ACADEMIA HISPÁNICA DE FILATELIA

En su Asamblea Anual del 9 de marzo en Madrid, la Real Academia Hispánica de Filatelia designó a nuestro Director don Patricio Aguirre Warden, de Viña del Mar como académico correspondiente. Cabe señalar además que esta institución ha creado un Seminario de Trabajo para elaborar un "Diccionario Hispánico de Filatelia e Historia Postal".

### NUEVO DIRECTORIO EN EL CÍRCULO FILATELICO DE VALPARAÍSO

En Valparaíso el Círculo Filatélico, "Diego Portales", ha elegido un nuevo directorio para el año 2007 quedando conformado por:

#### Presidente

Sr. Jaime Navarro G

#### Vicepresidente

Sr. Hernán Venegas C.

#### Secretario

Sr. Héctor Leiva P.

#### Tesorero

Sr. José Villagrán C.

Y **Directores** los socios señores Ramón Herrera C., Omar Sapiain P. y Félix Bugueño T.

### RENUNCIA DEL DIRECTOR DON RENE SAAVEDRA

Con fecha 2 de abril don René Saavedra Prat presentó su renuncia, por razones personales, al cargo de Director de la Sociedad Filatélica. Había sido elegido para el período julio 2006- junio 2008. El Directorio debió aceptar su renuncia, lamentando la decisión adoptada por el señor Saavedra quien, no obstante, prosiguió colaborando con la Comisión Organizadora de la Muestra Filatélica de Curicó hasta su cabal terminación.

De conformidad a los Estatutos de la Sociedad, el Directorio designó en su reemplazo, por el período que terminará en junio de 2008, a don Patricio Aguirre Warden, antiguo socio y ex Director.



### EMISION POSTAL "CHILE ALL WAYS SURPRISING"

En el Centro de Convenciones "Cardenal Samoré" del Ministerio de Relaciones de Chile, (ex-Hotel Carrera), se realizó el 9 de mayo la ceremonia del Lanzamiento y Matasellado de la Emisión Postal: "Chile all ways surprising". El acto fue presidido por la Directora de PROCHILE, Sra. Alicia Frohman y el Presidente de CORREOSCHILE, señor Sergio Henríquez D. Asistieron por la Sociedad Filatélica don Thomas Kannegiesser A. y don Ricardo Boizard G.

### Socio Honorario

En sesión del Directorio del 31 de julio, la Sociedad Filatélica de Chile, acordó designar al Sr. Italo Zanzi, al haber cumplido 63 años como socio de la institución. (1944-2007).

### ALMUERZO FILATELICO

El 11 de agosto don Juan Moyá Braso, nuestro activo socio catalán - chileno, tuvo la feliz y generosa iniciativa de invitarnos a una veintena de amigos filatelistas a disfrutar de un magnífico almuerzo en su hermosa propiedad situada en los faldeos cordilleranos de Peñalolén. Fue una reunión de excelencia de gran camaradería, donde pudimos apreciar no solo la belleza del lugar sino que especialmente la generosa hospitalidad de Juan Moyá.



### Obituario

- Fabián Levine B. de Santiago.
- Manuel Vergara Fabres, de Linares.
- Segundo Rojas Rosas, residente en EEUU.

### EXPOSICIONES INTERNACIONALES

#### ST. PETERSBURG 2007

Del 19 al 25 de junio se llevó a efecto la Exposición Mundial Filatélica en St. Petersburg, Rusia.

#### EXPOSICION FILATÉLICA PERU - ESPAÑA

Con la participación de la Sociedad Filatélica de Chile en Lima del 1 al 5 de diciembre del 2007 se realizará esta exposición en conmemoración del 150 Aniversario del Primer Sello Postal Peruano.

#### BANGKOK 2007

En la capital del reino de Tailandia se realizó entre el 3 y el 12 de agosto la **Asián International Stamp Exhibition**.





## NUEVAS EMISIONES

### "80 AÑOS CARABINEROS DE CHILE"



**Cantidad de Sellos:** Dos (2) en el mismo pliego  
**Valor de los Sellos:** \$ 250 cada uno  
**Tirada:** 50.000 ejemplares de cada uno  
**Dimensiones:** 48 mm. de ancho x 30 mm. de alto  
**Colores:** Cuatricromía  
**Papel:** Semibrillante de 90 gr/m<sup>2</sup>  
**Dentado:** 13 1/2  
**Diseñador:** Roberto Sepúlveda Bustos  
**Impresión:** Offset  
**Pliego de:** 40 especies  
**Valor del Pliego:** \$ 10.000  
**Impresor:** Casa de Moneda de Chile



Fecha de emisión 10 de abril de 2007

### "CHILE, ALL WAYS SURPRISING"



**Cantidad de Sellos:** Cinco (5) en el mismo pliego  
**Valor de los Sellos:** \$ 390 cada uno  
**Tirada:** 50.000 ejemplares de cada uno  
**Dimensiones:** 48 mm. de ancho x 30 mm. de alto  
**Colores:** Cuatricromía  
**Papel:** Semibrillante de 90 gr/m<sup>2</sup>  
**Dentado:** 13 1/2  
**Diseñador:** Roberto Sepúlveda Bustos  
**Impresión:** Offset  
**Pliego de:** 50 especies  
**Valor del Pliego:** \$ 19.500  
**Impresor:** Casa de Moneda de Chile

Fecha de emisión 09 de mayo de 2007







## NUEVAS EMISIONES

### "IGLESIAS CENTENARIAS DE CHILE"

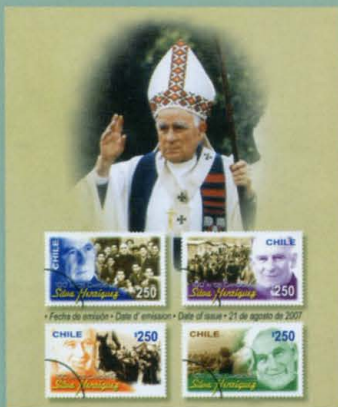


<b>Cantidad de Sellos:</b>	Dos (2) en una hoja bloque
<b>Valor de los Sellos:</b>	\$ 250 cada uno
<b>Tirada:</b>	50.000 ejemplares de cada uno
<b>Dimensiones:</b>	48 mm. de ancho x 30 mm. de alto
<b>Aplicaciones:</b>	Folia color cobre
<b>Colores:</b>	Cuatricromía
<b>Papel:</b>	Semibrillante de 90 gr/m <sup>2</sup>
<b>Dentado:</b>	13 1/2
<b>Diseñador:</b>	Alejandro Inostroza Fabres
<b>Impresión:</b>	Offset
<b>Pliego de:</b>	10 especies
<b>Valor del Pliego:</b>	\$ 2.500
<b>Impresor:</b>	Casa de Moneda de Chile



Fecha de emisión 29 de junio de 2007

### "100 AÑOS CARDENAL SILVA HENRIQUEZ"



<b>Cantidad de Sellos:</b>	Cuatro (4) en un mismo pliego
<b>Valor de los Sellos:</b>	\$ 250 cada uno
<b>Tirada:</b>	50.000 ejemplares de cada uno
<b>Dimensiones:</b>	48 mm. de ancho x 30 mm. de alto
<b>Colores:</b>	Cuatricromía
<b>Papel:</b>	Semibrillante de 90 gr/m <sup>2</sup>
<b>Dentado:</b>	13 1/2
<b>Diseñador:</b>	Roberto Sepúlveda Bustos
<b>Impresión:</b>	Offset
<b>Pliego de:</b>	40 especies
<b>Valor del Pliego:</b>	\$ 10.000
<b>Impresor:</b>	Casa de Moneda de Chile

Fecha de emisión 21 de agosto de 2007

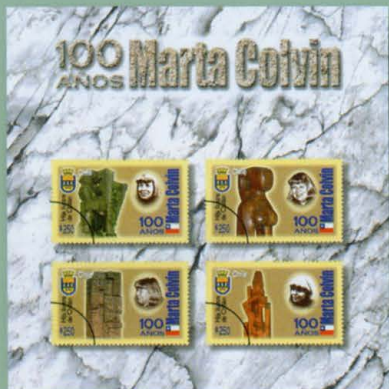






## NUEVAS EMISIONES

### "100 AÑOS MARTA COLVIN"



<b>Cantidad de Sellos:</b>	Cuatro (4) en un mismo pliego
<b>Valor de los Sellos:</b>	\$ 250 cada uno
<b>Tirada:</b>	50.000 ejemplares de cada uno
<b>Dimensiones:</b>	48 mm. de ancho x 30 mm. de alto
<b>Colores:</b>	Cuatricromía
<b>Papel:</b>	Semibrillante de 90 gr/m <sup>2</sup>
<b>Dentado:</b>	13 1/2
<b>Diseñador:</b>	Roberto Sepulveda Bustos
<b>Impresión:</b>	Offset
<b>Pliego de:</b>	40 especies
<b>Valor del Pliego:</b>	\$ 10.000
<b>Impresor:</b>	Casa de Moneda de Chile

Fecha de emisión 24 de agosto de 2007



### "MUNICIPALIDAD DE LAS CONDES COMUNA CIUDAD 1901-2007"



<b>Cantidad de Sellos:</b>	Uno (1)
<b>Valor de los Sellos:</b>	\$ 330 cada uno
<b>Tirada:</b>	100.000 ejemplares
<b>Dimensiones:</b>	48 mm. de ancho x 48 mm. de alto
<b>Colores:</b>	Cuatricromía
<b>Papel:</b>	Semibrillante de 90 gr/m <sup>2</sup>
<b>Dentado:</b>	13 1/2
<b>Diseñador:</b>	Mauricio Navarro González
<b>Impresión:</b>	Offset
<b>Pliego de:</b>	30 especies
<b>Valor del Pliego:</b>	\$ 9.900
<b>Impresor:</b>	Casa de Moneda de Chile

Fecha de emisión 28 de agosto de 2007







## NUEVAS EMISIONES

**CORREOS CHILE**

**80 años Carabineros de Chile**

Carabineros de Chile \$250

Carabineros de Chile \$250

Fecha de emisión / Date of emission / Date of issue: 10 de Abril de 2007

**CORREOS CHILE**

**Chile, All Ways Surprising**

\$390

\$390

\$390

\$390

Fecha de emisión / Date of emission / Date of issue: 10 de mayo de 2007

**Chile**

**CORREOS CHILE**

**Iglesias Centenarias de Chile Zona Norte**

Iglesias Centenarias de Chile \$250

Iglesias Centenarias de Chile \$250

FECHA DE EMISION / DATE OF EMISSION / DATE OF ISSUE: 29 DE JUNIO DE 2007

**CORREOS CHILE**

**100 años CARDENAL Silva Henríquez**

Cardenal Silva Henríquez \$250

Cardenal Silva Henríquez \$250

Cardenal Silva Henríquez \$250

Cardenal Silva Henríquez \$250

Fecha de emisión / Date of emission / Date of issue: 21 de agosto de 2007

**100 años Marta Colvin**

Marta Colvin \$100

Marta Colvin \$100

Marta Colvin \$100

Marta Colvin \$100

Fecha de emisión / Date of emission / Date of issue: 24 de agosto de 2007

**CORREOS CHILE**

**CORREOS CHILE**

**LAS CONDES COMUNA CIUDAD**

Las Condes \$330

1901 - 2007

Fecha de Emisión / Date of emission / Date of issue: 28 de agosto de 2007



## Publicidad



### FILATELIA "EL PENIQUE NEGRO"

COMPRO BILLETES Y MONEDAS  
ANTIGUOS Y MODERNOS

AHUMADA 312 - LOCAL 23  
E-MAIL: [heise@entelchile.net](mailto:heise@entelchile.net)  
WEB : [www.filateliachile.com](http://www.filateliachile.com)  
Santiago - Chile - Casilla 10357

### COMPRO "CHILE FILATELICO"

1-2-3-4-5-6-7-8-9-10-11-12-13-14-15  
16-17-18-19-20-21-25-26-27-28-29-30  
31-32-33-37-38-81

EN BUEN ESTADO

[claudescl@gmail.com](mailto:claudescl@gmail.com)

CLAUDE COLLARD F.

Providencia 2315 - Depto. 507 Providencia  
Fono: 234 0416 - 08 - 428 5070

Estoy interesado en comprar:

Chile Filatélico: Número 1 al 40  
Anales de la Sociedad Filatélica.  
Memoria de la Casa de Moneda  
años 1944 - 1955 (la de los blocks raros).  
Sólo en excelente estado. Ofertas a:

Walter Kaltwasser  
Casilla 13265  
Santiago 21  
CHILE

### FILATELIA RIO GRANDE HECTOR VILLARROEL C.

Sellos mundiales y temáticos  
Monedas, billetes para colección  
Clasificadores Ivert  
Atendemos provincias  
PROVIDENCIA 2169 - LOCAL 75  
FONO 2319944  
e-mail: [filateliariogrande@gmail.com](mailto:filateliariogrande@gmail.com)

### CHILE

EXCELENTE SURTIDO, INCLUYENDO VARIEDADES  
FILIGRANAS, PAPELES Y GOMAS DIFERENTES

**RODOLFO BUSTAMANTE A.**

CASILLA 9572 - FONO 7360733  
SANTIAGO - CHILE

### SOCIEDAD FILATELICA DE CHILE

FUNDADA EN 1889  
ALMIRANTE SIMPSON 75 - CASILLA 13245  
FONO 56-2-222 8036 FAX 56-2-6650819  
SANTIAGO DE CHILE



**HAGASE SOCIO**  
**LLAME AL FONDO: 56-2-222 8036**  
**FAX: 56-2-665 0819**

#### CUOTA SOCIAL ANUAL:

<b>SOCIOS DE SANTIAGO</b>	<b>\$ 48.000.-</b>
<b>SOCIOS DE PROVINCIAS</b>	<b>\$ 30.000.-</b>
<b>SOCIOS EXTRANJEROS US</b>	<b>\$ 55 o 45 Euros</b>
<b>SOCIOS JUVENILES</b>	<b>\$ 12.000</b>

### CHILE

NECESITO

SERIE CENTENARIO DE LA INDEPENDENCIA  
SERIE PRESIDENTES Y PERSONAJES CELEBRES  
centro y/o dentado desplazado  
**GERMAN PIZARRO VIDELA**  
Dr. Sótero Del Río 326 - Of. 707  
Fono-Fax: 843 1210 - Santiago (Centro)



## Publicidad

### CALETA BUENA

Desde este puerto, que funcionó alrededor de 1900 en el norte de Chile, busco matasellos, mapas, tarjetas postales o cualquier otra referencia o literatura.

**Thomas Kannegiesser A.**

Casilla 1533 - Fax: (56-2) 685 0819  
Santiago - Chile

### CHILE-COMPRO PIEZAS PREFILATELICAS



**PATRICIO AGUIRRE W.**

TEL. (32) 977560 - FAX: 32-696055 - VIÑA DEL MAR  
email:-wintelsa@entelchile.net

### CATALOGO

De sellos, blocks, y  
aerogramas de la temática

### CHILE EN LA FILATELIA EXTRANJERA

de Ricardo Boizard G.

Editado y distribuido por

**SOCIEDAD FILATELICA DE CHILE**

valor \$ 25.000.- (US\$ 40.00) más franqueo

pedidos a: Casilla 13.245 - Fono: 222 8036

Fax: 6650819 Santiago de Chile

### PERÚ



COMPRO O INTERCAMBIO:

- SELLOS CLÁSICOS
- HISTORIA POSTAL
- CANCELACIONES

CARLOS BRENIS SALAMANCA  
CASILLA POSTAL 16872 - SANTIAGO 9  
TELÉFONO: (56-2) 474 5769  
cbrenis@hotmail.com

### COMPRO

CHILE:

- Ministerio de Marina (sin dentar)
- Guerra del Pacífico (5 ctvs. sobrecarga rojo)
- Chile Filatélico (N° 1 al 21 inclusive)

ALEMANIA: Sellos inselpost  
Block 3.9.1937

FEDERICO MARULL B. Martín Alonso Pinzón 4830  
Las Condes - Santiago



Estoy dispersando mis  
colecciones de

### CHILE Y ALEMANIA

de a uno, en parejas o en cuadros

**RENE LAZO FERNANDEZ**

CASILLA 417 - CONCEPCION - CHILE

FAX: 56 - 41 - 234151



## comisa

### GRIFERIA Y ACCESORIOS

CAUPOLICAN 952  
CASILLA 16636  
TELEFONOS 2257803-2257813  
FAX (56-2) 2744127  
EMAIL: comisa@internet.cl

SANTIAGO - CHILE



## Publicidad

**CHILE**  
**CORRESPONDENCIA AEREA**  
1928-1948



**RICARDO LIRA**

Alonso de Cordova 4555 / Dpto. 1005



**CHILE**



**COMPRO**  
**MARCA "FRANCA"**  
**CARTAS CON SELLOS RULETEADOS**

MARTIN URRUTIA M.  
CASILLA 13245 STGO.

COMPRO SELLOS, COLECCIONES, SOBRES  
ENTEROS POSTALES Y ACUMULACIONES DE  
PARAGUAY, BRASIL, BOLIVIA, ARGENTINA Y  
PROVINCIAS, URUGUAY Y PERU HASTA 1960

**GUILLERMO SCHMEDA H.**  
CASILLA 841 TALCA - TEL. (71) 680871

**CHILE**  
NECESITO

**SELLOS DE**  
**TELEGRAFOS**



**THOMAS KANNEGIESSER A.**  
CASILLA 1533- CORREO 21 TEL. (2) 8140757 - STGO.

**NECESITO**



**SELLOS DE**  
**TRENES**

**MANUEL VARELA**  
CASILLA 13988 - STGO.

**BUSCO**

**SELLOS CONSULARES, MUNICIPALES, ETC**  
**SELLOS DE IMPUESTO POSTALES Y FISCALES**  
**AMBULANCIAS Y MULTADA**

**HEINZ JUNGE W.**  
AV. ANTONIO VARAS 339 - PROVIDENCIA - STGO.  
FONO: 56-2-2359073 FAX: 56-2-2350284

**CORREDOR DE PROPIEDADES**

ADMINISTRACION DE PROPIEDADES

**RICARDO BOIZARD GOYCOOLEA**

PUERTO WILLIAMS 6687 - LAS CONDES

FONO-FAX: (56-2) 2128604 STGO - CHILE  
e-mail: ribogo@mi-mail.cl



**CHILE**  
**COMPRO**  
**ENTEROS POSTALES**

**ROSS TOWLE**

400 CLAYTON STREET - SAN FRANCISCO  
CA 94117 - EE.UU.

**LA CARA DEL SELLO**

50 ENTRETENIDAS CRONJCAS ILUSTRADAS

**Valor \$ 9.000.-**

**(Para los socios \$ 7.000.-)**

Pedidos a su autor Manuel Mariño  
CASILLA 44 CORREO 34 LAS CONDES - STGO.  
FONO/FAX 56-2-2331709

**BUSCO**

**SELLOS Y VIÑETAS PATRIOTICAS DE**  
**LA GUERRA CIVIL ESPAÑOLA**

**SELLOS DE TEMAS MÉDICOS:**  
**CAMPAÑAS SANITARIAS**  
**CONGRESOS MEDICOS**  
**MEDICOS FAMOSOS**

**MANUEL DE LA LASTRA B.**  
EMAIL: malastra@mi-mail.cl

**Compro**  
**TARJETAS POSTALES de Chile**  
**con leyendas impresas de Instituciones**  
**Alemanas**

Friedemann Kannegiesser A.  
Strandstrasse 3  
31515 Wunstorf - ALEMANIA  
fax: 49-5033 390819

VALOR DE LOS AVISOS

<b>Página entera</b>	<b>\$ 80.000.-</b>
<b>1/2 Página</b>	<b>\$ 40.000.-</b>
<b>1/4 Página</b>	<b>\$ 20.000.-</b>
<b>6.5 x 3 cm.</b>	<b>\$ 5.000.-</b>



**CORREOS  
CHILE**



Informaciones y  
Suscripciones al  
Sistema de Abonados

Fono: 800 CORREO (267736)  
Email: [filatelia@correos.cl](mailto:filatelia@correos.cl)  
[www.correos.cl](http://www.correos.cl) · Santiago-Chile





Informaciones y Suscripciones  
al Sistema de Abonos

**EMPRESA DE CORREOS DE CHILE**

(56-2) 800 267736

[filatelia@correos.cl](mailto:filatelia@correos.cl)

[www.correos.cl](http://www.correos.cl)

Santiago - Chile